



TATSUNO EUROPE a.s.

ADBLUE KIADÓKONTÉNER TATSUNO EUROPE

Rövid használati kézikönyv

Dokumentum:	ADBLUE KIADÓKONTÉNER TATSUNO EUROPE; Rövid használati kézikönyv
Fájl:	UP046-HU_TatconAdbUserGuideRev07.docx
Felülvizsgálat és dátum:	rev 07, 06/2023
Oldalszám:	33 (a bórítóval együtt)
Kidolgozta:	Josef Přikryl
TATSUNO EUROPE a.s., Pražská 2325/68, 678 01 Blansko, Czech Republic, tel.+420 516 428411, http://www.tatsuno-europe.com	

© TATSUNO EUROPE a.s.
Pražská 2325/68 • 67801 Blansko
Cseh Köztársaság
Tel: +420 516428411 • Fax: +420 516428410
e-mail: info@tatsuno-europe.com, <http://www.tatsuno-europe.com>



TATSUNO EUROPE a.s.

© Copyright

*A jelen kézikönyv egészének vagy részének a másolása nem megengedett a
TATSUNO EUROPE a.s. társaság beleegyezése nélkül.*

TARTALOMJEGYZÉK

TARTALOMJEGYZÉK.....	3
BEVEZETÉS.....	4
1. TATSUNO EUROPE KIADÓKONTÉNEREK	5
1.1. A KIADÓKONTÉNEREK JELLEMZÉSE	5
1.2. ALAPVETŐ MŰSZAKI ADATOK	6
2. A KONTÉNER BEÁLLÍTÁSA ÉS AZ ALAPVETŐ FUNKCIÓK	7
2.1. A KONTÉNER SZÁMLÁLÓJA	7
2.2. PDEX5 SZÁMLÁLÓ.....	7
2.2.1. A PDERT-50 távirányító leírása	8
2.2.2. Adatok megjelenítése a beállítási üzemmódban	9
2.2.3. Operátori üzemmód PDEX5	9
2.2.4. Menedzseri üzemmód PDEX5	9
2.2.5. Nem nullázható térfogati össz-számlálók (00 paraméter).....	10
2.2.6. A mennyiség (01 paraméter) és az összeg (02 paraméter) napi össz-számlálói	10
2.2.7. A folyadék egységára (03 paraméter)	11
2.2.8. Aktuális idő és dátum (04 paraméter).....	12
2.2.9. A programverziós és az ellenőrzési összegzések megjelenítése (05 paraméter).....	12
2.2.10. Hozzáférési jelszó a menedzseri üzemmódba (08-as paraméter)	12
2.2.11. A periférius egységek sorozatszámainak a megjelenítése (10-es paraméter).....	13
2.2.12. A kiadókonténer munkáüzemmódjai (12-es paraméter)	13
2.2.13. A napi össz-számlálók kinullázása (15-ös paraméter)	14
2.2.14. Hibajelentések története (20-as paraméter)	14
2.2.15. Az egyes kiadóhelyek hibastatisztikája (21-24-es paraméterek)	14
2.2.16. Az egyes kiadási helyeken történő utolsó kiadások története (25-26-os paraméterek).....	14
2.2.17. Karbantartástörténet (29-es paraméter).....	15
3. ÜZEMELÉS.....	15
3.1. UTASÍTÁSOK A BIZTONSÁGOS ÜZEMELÉSHEZ	15
3.2. A KIADÓKONTÉNER ÜZEMBEHELYEZÉSE	16
3.3. A KIADÓKONTÉNER ÜZEMELÉSE	17
3.3.1. Műszaki folyadékok (AdBlue®) kiadása	17
3.3.2. Elektromechanikus össz-számlálók.....	18
3.3.3. A kiadókonténer üzemmódjai.....	18
3.3.4. Előválasztó billentyűzet	19
3.3.5. A PDEDIL V6 képernyő jellemzése.....	20
3.3.6. A kiadókonténer üzemelésének befejezése	20
3.3.7. A kiadókonténer töltése	21
4. KARBANTARTÁS ÉS SZERVIZ.....	22
4.1. A KIADÓKONTÉNER KARBANTARTÁSÁNAK FŐ ELVEI	22
4.1.1. A kiadókonténer fődémeinek a karbantartása	22
4.2. A KONTÉNER PROBLÉMÁINAK ÉS MEGHIBÁSODÁSAINAK A MEGOLDÁSA	23
4.3. KONTÉNERSZERVIZ	23
4.2.1. Garancia és reklamációk	24
4.2.2. Tartozékok.....	24
MELLÉKLETEK A TELEPÍTÉSHEZ	25
1. MELLÉKLET – ALAPVETŐ TERVEK.....	27
1.1 Melléklet – A TATCON3000 alapozási terve	27
1.2 Melléklet – A TATCON3000 alapozási terve	29
2. MELLÉKLET – A TARTÁLY BE- ÉS KIRAKOZÁSÁNAK MÓDJA.....	30
3. MELLÉKLET - PÉLDA EGY TARTÁLY ELEKTROMOS CSATLAKOZTATÁSÁRA	31
4. MELLÉKLET - ELEKTROMOS DOBOZOK CSATLAKOZTATÁSA.....	32

BEVEZETÉS

A jelen kézikönyv az AdBlue töltéshez való TATSUNO EUROPE kiadókonténerek felhasználóinak, valamint az olyan töltőállomások tulajdonosainak készült, melyekre a konténereket telepítették és melyeken a konténereket üzemeltetik. A TATSUNO EUROPE a.s. /Rt./ társaság ennek a gondos éttanulmányozását ajánlja. A jelen kézikönyvet a mellékleteivel együtt őrizze meg a berendezés üzemeltetésének teljes időtartama alatt.

- Biztosítson hozzáférést a többi tulajdonosnak és felhasználónak
- Végezze el rendszeresen az előírások és a kézikönyvek aktualizációját. A részletes Telepítési utasításokat és a Telepítési terveket itt találhatja: <http://www.tatsuno-europe.com/ke-stazeni/>

A kézikönyv tartalma a kiadás időpontjában megfelel a tényeknek. A gyártó fenntartja a jogot arra, hogy írásos figyelmeztetés nélkül módosítsa a berendezés műszaki feltételeit vagy tulajdonságait annak fejlesztése és folyamatos tökéletesítése miatt. Minden jog fenntartva. A TATSUNO EUROPE a.s. társaság írásos engedélye nélkül a jelen kézikönyv semmilyen része nem reprodukálható és nem vihető át.

A dokumentum felülvizsgálata

A felülvizsgálat száma / Dátum	Végrehajtott módosítások	Elvégezte
00. felülvizsgálat / 2020. 12. 21.	A dokumentum alapverziója	Josef Přikryl
01. felülvizsgálat / 2021. 01. 15.	Ábrák kiegészítése, szövegek átformátumozása, módosítása	Milan Berka
02. felülvizsgálat / 2021. 11. 25.	Mellékletek a telepítéshez	Milan Berka
03. felülvizsgálat / 2022. 05. 27.	Mellékletek a telepítéshez	Milan Berka
04. felülvizsgálat / 2023. 05. 11.	Mellékletek a telepítéshez	Milan Berka
05. felülvizsgálat / 2023. 05. 31.	Megjegyzés beillesztésre került a hidraulika üzembe helyezés előtti átöblítésére vonatkozóan – lásd a 3.2	Milan Berka
06. felülvizsgálat / 2023. 06. 23.	Méretezett képek szerkesztése - bal/jobboldal korrekciója - lásd 1.2, 1.1. függelék és 1.2	Milan Berka
07. felülvizsgálat / 2023. 06. 30.	Méretezett képek szerkesztése - bal/jobboldal korrekciója - 1.1. függelék és 1.2	Milan Berka

FIGYELMEZTETÉS A kiadókonténer bármilyen módosítása megszüntetheti a berendezés tanúsítványának az érvényességét. Nézze meg a gyártó tanúsítványozási dokumentumait és a használati utasításait, amennyiben a villanyvezetékek vagy a berendezés valamilyen módosításáról gondolkodik.

Mindegyik kiadókonténeren a gyártóüzemben rendes próbát végeznek el a funkciói, a biztonság és a metrológia tekintetében. Minden egyes kiadókonténer-szállítmány részét képezik a tanúsítványozási okmányok is, melyeket az üzemeltető kérésre köteles bemutatni az illetékes intézményeknek.

FIGYELEM!

- ⚠ **A szóban forgó berendezés szerelését szakképzett illetékes munkásoknak kell elvégezniük!**
- ⚠ **A kiadókonténer közvetlen közelében tilos a dohányzás és a nyílt láng használata!**
- ⚠ **Ügyeljen az összes tömítetlenségre! Ha tömítetlenség következtében elszivárog a folyadék, csatlakoztassa le a bemenő feszültséget és lépjen kapcsolatba a szervizszervezettel!**
- ⚠ **A villanszerelést szakképzett szakember végezze!**
- ⚠ **A berendezéssel való manipulációnál használjon megfelelő védőeszközöket!**

1. TATSUNO EUROPE KIADÓKONTÉNEREK

1.1. A KIADÓKONTÉNEREK JELLEMZÉSE

A TATCON jelöléssel gyártott összes TATSUNO EUROPE kiadókonténer magas minőségű japán, a TATSUNO Corporation (a továbbiakban csak TATSUNO) cégtől származó hidraulikával, és nagyteljesítményű, megbízható, a cseh TATSUNO EUROPE (a továbbiakban csak TE) cégtől származó elektronikus számlálóval van ellátva. Minden kiadókonténer manuális üzemmódban - önálló, off-line dolgoznak, valamint automatikus üzemmódban is, amikor távirányítással működnek a töltőállomás kioskjából, és a pénztárhoz (POS) adatkábellel csatlakoznak. A külső, laminált anyagból készült palást, magába foglalja a konténer alsó részét, felső részét, az ajtót és a tetőt, ami laminált anyagból készült. A belső edény polietilénből készült, megerősítve lakkozott acélmerevítéssel. Az összes konténer karosszériaelemekkel rendelkezik (födémek, ajtó, takarók és hasonlók). Minden egyes kiadókonténer saját diagnosztikát tartalmazó elektronikus számlálóval, valamint képernyővel van ellátva, amely mutatja a kiadott anyag összegét a telepítés országának pénzegységeiben, a folyadékmennyiséget literben, és a folyadék egységárát. A nem nyilvános kiadásokra rendeltetett konténereknél a képernyő csak a kiadott folyadék mennyiségét mutatja literekben. A TATSUNO EUROPE konténerek standard színe fehér (RAL 9010).

A kiadókonténereknél a hidraulikus modul a japán TATSUNO cégtől származó FM-1022 típusú dugattyús átfolyómérővel, FF-1141 LOBE mérővel, esetleg (a kizárólag nem a nyilvánosságnak kiadásokhoz való konténernél) Badger Meter RCDL-M25 lapátos mérővel van ellátva. A standard üzemanyagmérőkhöz hasonló, de vegyileg ellenállóbb, rozsdamentes kialakításról van szó (belső rozsdamentes részek + külső felületkezelés). A mérőegység magából a mérőből és pulzerből, a szilárd részecskék 70 µm-es, felületkezelt rozsdamentes szűrőjéből, és a rozsdamentes vezérlő elektromágneses szelepből áll. A szivattyúzott médium áthalad a szűrőn, a mérőn és a vezérlőszelepen. Folytatja az útját a tömlőbe, a keresőnyíláson keresztül (ha igényelt) a kiadópisztolyba, ahonnan bekerül a jármű AdBlue® tartályába. A kiadótömlők jó minőségű, vegyileg ellenálló, antisztatikus gumiból készültek (azonos típusú kiadótömlő, mint az LPG kiadásánál). Az AdBlue kiadókonténerek szállítása standard módon a kiadótömlők feltekerő szerkezetével és automatikus AdBlue® pisztolyokkal történik. A telepítés helye és a vevő igénye szerint a kiadókonténer beltere lehet fűthető úgy, hogy a belső hőmérséklet ne essen 0 °C alá.

Konténervariánsok:

a) a kiadótömlők darabszáma és orientációja szerint

- baloldali (/L), a tömlő a bal oldalon található a jármű érkezési feléről. PI. TATCON3000/L
- jobboldali (/R), a tömlő a jobb oldalon található a jármű érkezési feléről. PI. TATCON3000/L
- kétoldali (/D), két kiadótömlő, melyek a bal és a jobb oldalon találhatóak. PI. TATCON3000/D
- homlokoldalból kiálló kiadótömlővel (/F). PI. TATCON3000/F

b) a tárolt folyadék maximális mennyisége szerint

- 3000L (TATCON3000)
- 6000L (TATCON 6000)
- 9000L (TATCON 6000)

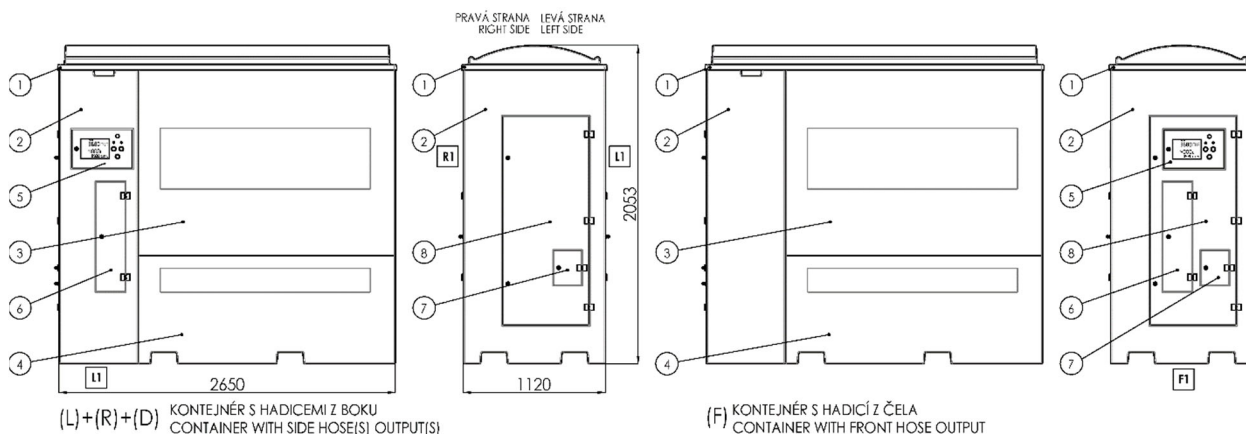
1.2. ALAPVETŐ MŰSZAKI ADATOK

1.1 – AdBlue® kiadókonténerek

Szivattyúzási teljesítmény	Standard	LV (személygépkocsik) *
Maximális átfolyás Q _{max} [L/min]	40	10
Maximális átfolyás Q _{min} [L/min]	4	4
Legkisebb mérés MMQ [L]	2 / 5**	2 / 5**
Maximális ajánlott üzemelési nyomás [MPa]	0.3	
Minimális üzemelési nyomás [MPa]	0.1	
Maximális egységár (számjegyek darabszáma)	9999(4)	
Fizetendő maximális összeg (számjegyek darabszáma)	999999(6)	
Legkisebb beosztás (Scale interval) [L]	0.01	
Képernyőtípus	Elektronikus	
A kiadandó folyadék típusa	AdBlue® (húgyanyag 32.5%-os vizes oldala a DIN 70070 és az ISO 22241 szerint)	
Mechanikus részecskék szűrője	Bemeneti szűrő >70µm	
A folyadék hőmérsékleti terjedelme [°C]	0 - 25	
Pontossági osztály	0.5	
Mechanikai osztály	M1, M2 a PDEX5 számlálóhoz	
Elektromágnességi osztály	E1, E2 a PDEX5 számlálóhoz	
Nedvességtartalom	Kondenzáló	
Elhelyezés	Nyitott	
Mért egység	Úrtartalom [L]	
Elektronikus számláló	PDEX5	
Programverzió (W&M ellenőrző összeg)	1.01 (4573) / 1.02 (dbd2FFA4)	
A számláló áramellátása	230V ± 10%; 50Hz; max. 300VA	
Elektromágneses szelepek	Proporcionális vagy kétállapotú; +24VDC/max.1A	
A tartály úrtartalma [L]	TATCON 3000 (3000L); TATCON 6000 (6000L); TATCON 9000 (9000L)	

*Az LV mérőrendszer ZVA AdBlue kiadópisztolyt tartalmaz, amely a maximális átfolyást 10 l/min értékre korlátozza.

**Ha Elaflex tömlő került telepítésre, akkor MMQ = 2L; IVGBLUE tömlő telepítése esetén MMQ=5L



Pozíció	Leírás
1	Konténertető
2	Hidraulika-födém
3	A tárolótartály födeme
4	Az alap födeme
5	A képernyőmaszk bádogja
6	A kiadótömlő ajtója
7	A töltőtorok ajtója
8	A hidraulika ajtója

2. A KONTÉNER BEÁLLÍTÁSA ÉS AZ ALAPVETŐ FUNKCIÓK

A kiadókönténer beállítása olyan Paramétercsoport segítségével történik, melyekkel ellenőrizhetők a konténer működési paraméterei, teljesen alapvetően megváltoztatható az üzemmód és a különböző helyzetekben történő viselkedés. A paraméterek értékei az IR (infra) távirányító segítségével nézegethetők és módosíthatók.

2.1. A KONTÉNER SZÁMLÁLÓJA

A kiadókönténer alapvető vezérlőegysége az elektronikus számláló, amely a megjelenítő egységekkel együtt a számláló zárható szekrényében, robbanásveszély nélküli környezetben van elhelyezve. **Chyba! Nenalezen zdroj odkazů.** táblázat a TATSUNO EUROPE kiadókönténerben használatos PDEX5 számláló alapvető Paramétereit írja le.

A számláló típusa	PDEX5
Az első telepítés hónapja/éve	5/2018
Felhasználás	az összes konténertípus
Az OIML ellenőrzése	OIML R117
MID Evaluation certificate	ZR141/18-0175 (ČMI Brno)
Software Validation (WELMEC 7.2)	8553-PT-S0001-18 (ČMI Brno) 6011-PT-SW017-20 (ČMI Brno)
A paraméter-beállítás módja	Távirányító PDERT-xS, szervizes PDERT-XO, menedzseri
A programverzió megjelenítése + CRC	a bekapcsolás után vagy a paraméterekben M0-P05-1 (verzió) M0-P05-2 (CRC)
A metrológiai paraméterek védelme	jelszóval + kapcsolóval
A kommunikációs protokoll típusa	PDE (RS485)

2.2. PDEX5 SZÁMLÁLÓ

A PDEX5 elektronikus számlálót távirányító segítségével kell beállítani. Az engedéllyel rendelkező szerviztechnikusoké a sárga, PDERT-5S típusú szerviz-távirányító, amely lehetővé teszi a kiadókönténer minden Paraméterének komplex beállítását. A töltőállomások menedzsereié az ezüst, PDERT-50 távirányító, melynek segítségével a következők végezhetők el:

- a nem nullázható elektronikus, literes össz-számláló leolvasása az összes kiadótömlőt érintve
- a napi elektronikus literes és pénzösszeges össz-számláló leolvasása és kinullázása az összes kiadótömlőt érintve
- a termékek egységárának beállítása (manuális üzemmódban)
- a konténer üzemi paramétereinek leolvasása és beállítása

A beállítási üzemmódot a konténeren a lentiekben leírt módon csak abban az állapotban hívhatjuk elő, amikor a berendezés nyugalmi állapotban van - azaz amikor nincs töltés, az összes pisztoly fel van akasztva, az összes eladás be van fejezve. Két hozzáférési üzemmód létezik:

- **Az operátori üzemmód** a töltőállomás személyzetének rendeltetett. Csak az elektronikus össz-számlálók értékeinek és a konténer alapvető paraméterei értékének a leolvasását teszi lehetővé. Nem lehet kinullázni vagy módosítani a paraméterek értékeit.

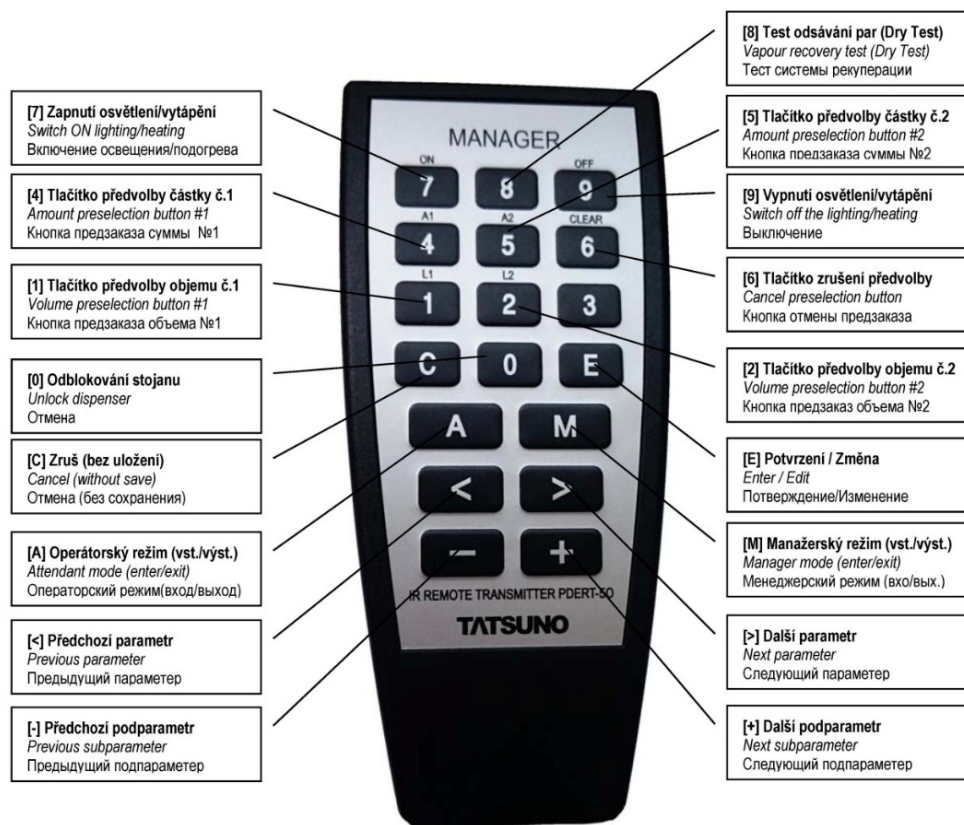
▣ **A menedzseri üzemmód** a töltőállomás vezetője részére rendeltetett. Lehetővé teszi az elektronikus össz-számlálók értékeinek leolvasását és a konténer alapvető paramétereinek a beállítását. A menedzseri üzemmódba való belépés hozzáférési jelszóval védett.

2.2.1. A PDERT-50 TÁVIRÁNYÍTÓ LEÍRÁSA

A PDERT-50 menedzseri távirányító billentyűzetét az 1. sz. ábra írja le. A távirányító használatánál okvetlenül fontos, hogy kb. 1 m távolságban legyünk a kiadókonténer megjelenítő képernyőjének a közepétől. A menedzseri üzemmód elindítása az <M> nyomógomb megnyomásával történik, az operátori üzemmód indítása pedig az <A> nyomógomb megnyomásával. A beállított és leolvasható értékek a képernyőn jelennek meg. Az elektronikus számláló paraméterértékeinek a beállításán és leolvasásán kívül a távirányító használható még a következő üzemi funkciókhoz is:

- ▣ **A kiadott összeg/térfogat előválasztása.** Az <A1>, <A2>, <L1>, <L2> és a <CLEAR> nyomógombok használhatók az előválasztás nyomógombos billentyűzetével megegyezően használhatók az összeg/térfogat előválasztásának a beállításához.
- ▣ **A konténer kiblokkolása a kiadást követően.** Ha a konténer manuális blokkolás üzemmódban dolgozik, a kiadás után a <0> nyomógombbal kioldható az egész konténer, a <C> nyomógombbal pedig csak az egyik oldala.

A konténer kiblokkolása hibát követően. Ha a konténer manuális üzemmódban dolgozik és hiba történik, a hibaállapot megszüntethető a <0> nyomógomb megnyomásával vagy a pisztoly kivevésével és visszahelyezésével.

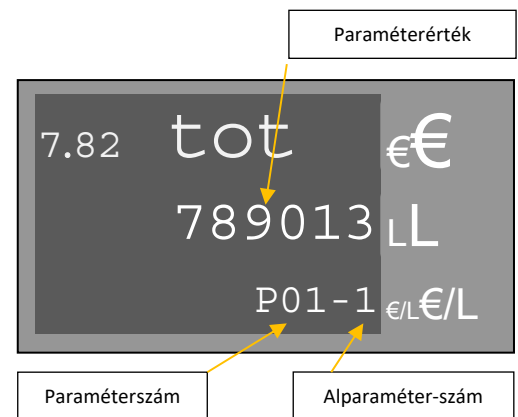


Ábra: 1 - A PDERT-50 távirányító nyomógombjainak a leírása

2.2.2. ADATOK MEGJELENÍTÉSE A BEÁLLÍTÁSI ÜZEMMÓDBAN

A beállítási üzemmódban az összes adat a konténer képernyőjén jelenik meg. A távirányítóval történő vezérlésnél az adatok azon oldal képernyőjén jelennek meg, ahol a távirányítóval elő lett hívva a beállítási üzemmód. Az egyes paraméterek a képernyőn a következő módon jelennek meg:

Paraméterszám: P01
 Alparaméter-szám: 1 (a kiadótömlő sorrendje)
 Paraméter értéke: 789012 (7890,12 liter)



2.2.3. OPERÁTORI ÜZEMMÓD PDEX5

A PDEX5 számláló operátori üzemmódja úgy indul, hogy a menedzseri távirányítót ráirányítjuk a konténer képernyőjére kb. 1 m távolságból a képernyő közepétől, és megnyomjuk az <A> nyomógombot. **A konténeren lévő összes kiadópisztoly legyen visszahelyezve, és a konténeren az eladás legyen befejezve (megfizetve).** Az operátori üzemmód előhívásánál az első paraméter értéke jelenik meg. A paraméterek közötti lépegetés a <>> és a <<> nyomógombok segítségével történik (lásd: 1. ábra). Az alparaméterek közötti lépegetés a <+> és a <-> nyomógombok segítségével történik (lásd: 1. ábra). Az operátori üzemmód lehetővé teszi a lenti jegyzékben feltüntetett minden paraméter értékének megjelenítését, **de nem a módosítását**, lásd 3. táblázat.

Táblázat: 2 - A PDEX számláló operátori hozzáférési üzemmódja paramétereinek a jegyzéke

Paraméter	Jellemzés
00	A mennyiség nem nullázható össz-számlálói
01	A mennyiség nullázható (napi) össz-számlálói
02	Az összeg nullázható (napi) össz-számlálói

Az egyes paramétereket a továbbiakban jellemezzük. Az operátori üzemmód befejezése az <A> vagy az <M> nyomógomb megnyomásával történik. Az üzemmód automatikusan befejeződik, ha 60 másodpercig a távirányítón nem nyomunk le semmilyen nyomógombot.

2.2.4. MENEDZSERI ÜZEMMÓD PDEX5

A PDEX5 számláló menedzseri üzemmódja úgy indul, hogy a menedzseri távirányítót ráirányítjuk a konténer képernyőjére kb. 1 m távolságból a képernyő közepétől, és megnyomjuk az <M> nyomógombot. **Az összes kiadópisztoly legyen visszahelyezve, és a konténeren az eladás legyen befejezve (megfizetve).** A menedzseri üzemmód előhívását követően a képernyőn megjelenik egy felszólítás a 4 helyű hozzáférési kód megadására. A jelszó titkosítása miatt a beírt számok vonalként jelennek meg. A gyári beállítású hozzáférési kód: „1111”.



Példa:

Fokozatosan nyomja meg a következő nyomógombokat: <M><1><1><1><1> és <E>

MEGJEGYZÉS Ha a töltőállomás menedzsere elfelejti az érvényes hozzáférési jelszót, nem marad más hátra, mint hogy kapcsolatba lépjen az engedéllyel rendelkező szerviztechnikusokkal, akik beállítják az új jelszót.

Az érvényes hozzáférési jelszó megadását követően a képernyőn megjelenik az első P00-1 paraméter értéke. Most a <>> nyomógombok segítségével lépegetni lehet a paraméterek között, vagy megadva és lenyomva a **keresett paraméter számát** és nyugtázva az <E> nyomógombbal közvetlenül ugorhatunk az igényelt paraméterre. A menedzseri üzemmód lehetővé teszi a lenti jegyzékben feltüntetett minden paraméter értékének megjelenítését és módosítását, lásd 4. táblázat.



Táblázat:3 - A PDEX5 számláló menedzseri hozzáférési üzemmódja paramétereinek a jegyzéke

Paraméter	Jellemzés	Paraméter	
00	A mennyiség nem nullázható össz-számlálói	12	A kiadókonténer irányításának üzemmódja
01	A mennyiség nullázható (napi) össz-számlálói	13	- szabadon hagyott -
02	Az összeg nullázható (napi) össz-számlálói	14	Termékek aktuális hőmérséklete
03	Egységárak manuális üzemmódban	15	A napi össz-számlálók kinullázása
04	Aktuális idő és dátum	16-19	- szabadon hagyott -
05	Programverzió és ellenőrző összegzések	20	Hibajelentés-történet
06,07	- szabadon hagyott -	25	Utolsó kiadások története az „A” kiadási helyen
08	A menedzseri üzemmódba való belépés hozzáférési jelszója	26	Utolsó kiadások története a „B” kiadási helyen
09	- szabadon hagyott -	27	Utolsó kiadások története a „C” kiadási helyen
10	A periférikus egységek sorozatszámjai	28	Utolsó kiadások története a „D” kiadási helyen
11	A pára-elszívási teszt időtartama	29	Karbantartástörténet

A menedzseri üzemmód befejezése az <M> vagy az <A> nyomógomb megnyomásával történik. Az üzemmód automatikusan befejeződik, ha 60 másodpercig a távirányítón nem nyomunk le semmilyen nyomógombot.

2.2.5. NEM NULLÁZHATÓ TÉRFOGATI ÖSSZ-SZÁMLÁLÓK (00 PARAMÉTER)

Az elektronikus össz-számlálók az összes kiadótömlőhöz (pisztolyhoz) az elektronikus számláló memóriában van mentve. Ezek az össz-számlálók nem nullázhatók és azt adják meg, hogy az egyes kiadótömlők által milyen térfogati mennyiség volt kiadva.

Táblázat: 4 - A P00 paraméter értékeinek a jellemzése

PDEX v5. számláló S	
Paraméter	Jelentés
00-1	az 1-es tömlővel az „A” oldalon kiadott folyadékmennyiség centiliterekben (x 0.01L)
00-2	az 1-es tömlővel a „B” oldalon kiadott folyadékmennyiség centiliterekben (x 0.01L)
PDEX v5. számláló L	
00-1	az 1-es tömlővel az „A” oldalon kiadott folyadékmennyiség centiliterekben (x 0.01L)
00-5	az 5-ös tömlővel az „A” oldalon kiadott folyadékmennyiség centiliterekben (x 0.01L)
00-6	az 1-es tömlővel a „B” oldalon kiadott folyadékmennyiség centiliterekben (x 0.01L)
00-10	az 5-ös tömlővel a „B” oldalon kiadott folyadékmennyiség centiliterekben (x 0.01L)

MEGJEGYZÉS A kiadótömlők P00 paraméterben megjelenített össz-számlálóinak a darabszáma függ a kiadókonténer konfigurációjától.

2.2.6. A MENNYISÉG (01 PARAMÉTER) ÉS AZ ÖSSZEG (02 PARAMÉTER) NAPI ÖSSZ-SZÁMLÁLÓI)

Az elektronikus napi össz-számlálók az összes kiadótömlőhöz (pisztolyhoz) az elektronikus számláló memóriában van mentve. **Ezek az össz-számlálók bármikor kinullázhatók a P15 paraméter segítségével** (a leírást lásd a következőkben). Azt adja meg, hogy milyen teljes térfogattal lett kiadva milyen teljes pénzüsszegben az egyes kiadótömlők által az utolsó kinullázás pillanatától. A kinullázható

mennyiségi össz-számláló értéke két tizedes hellyel jelenik meg. A nagyobb mennyiségek a képernyő első sorában, az kisebb mennyiségek a képernyő második sorában jelennek meg. Az összegek nullázható össz-számlálói mindig úgy jelennek meg, hogy egy tizedes számmal kevesebbet mutatnak, mint a képernyőn a kiadásnál megjelenített teljes összeg. A nagyobb mennyiségek a képernyő első sorában, az kisebb mennyiségek a képernyő második sorában jelennek meg.

Táblázat: 5 - A P01 paraméter értékeinek a jellemzése

PDEX v5. számláló S	
Paraméter	Jelentés
01-1	az 1-es tömlővel az „A” oldalon kiadott folyadékmennyiség centiliterekben (x 0.01L)
01-2	az 1-es tömlővel a „B” oldalon kiadott folyadékmennyiség centiliterekben (x 0.01L)
PDEX v5. számláló L	
01-1	az 1-es tömlővel az „A” oldalon kiadott folyadékmennyiség centiliterekben (x 0.01L)
01-5	az 5-ös tömlővel az „A” oldalon kiadott folyadékmennyiség centiliterekben (x 0.01L)
01-6	az 1-es tömlővel a „B” oldalon kiadott folyadékmennyiség centiliterekben (x 0.01L)
01-10	az 5-ös tömlővel a „B” oldalon kiadott folyadékmennyiség centiliterekben (x 0.01L)

Táblázat: 6 - A P02 paraméter értékeinek a jellemzése

PDEX v5. számláló S	
Paraméter	Jelentés
02-1	az 1-es tömlővel az „A” oldalon kiadott folyadékmennyiség összege a pénznem egységében
02-2	az 1-es tömlővel a „B” oldalon kiadott folyadékmennyiség összege a pénznem egységében
PDEX v5. számláló L	
02-1	az 1-es tömlővel az „A” oldalon kiadott folyadékmennyiség összege a pénznem egységében
02-5	az 5-ös tömlővel az „A” oldalon kiadott folyadékmennyiség összege a pénznem egységében
02-6	az 1-es tömlővel a „B” oldalon kiadott folyadékmennyiség összege a pénznem egységében
02-10	az 5-ös tömlővel a „B” oldalon kiadott folyadékmennyiség összege a pénznem egységében

MEGJEGYZÉS A kiadótömlők P02 paraméterben megjelenített össz-számlálóinak a darabszáma függ a kiadókonténer konfigurációjától.

2.2.7. A FOLYADÉK EGYSÉGÁRA (03 PARAMÉTER)

Ez a funkció lehetővé teszi az aktuális egységár (azaz a folyadék egy literje árának) megjelenítését és beállítását. Ezt az egységárat a képernyőn azt követően kell beállítani, hogy kiemeljük a kiadópisztolyt és kinullázzuk a képernyőt abban az esetben, amikor a konténer **manuális üzemmódban dolgozik**. A beállítás az <E> nyomógomb megnyomásával, az ár CCCC formátumban való megadásával, és az <E> nyomógomb általi nyugtázással történik. A tizedes vesszőt nem kell beírni. Pl. az 1,03 €/L árat úgy kell beírni, mint a 0103 számot, a 34,15 €/L árat pedig mint a 3415 számot, stb.

Táblázat: 7 - A P03 paraméter értékeinek a jellemzése

PDEX v5. számláló S		
Paraméter	Jelentés	Gyári beállítások
03-1	a termék egységára az 1-es kiadópisztolyhoz az „A” oldalon	0,00 EUR / L
03-2	a termék egységára az 1-es kiadópisztolyhoz az „A” oldalon	0,00 EUR / L
PDEX v5. számláló L		
Paraméter	Jelentés	Gyári beállítások
03-1	a termék egységára az 1-es kiadópisztolyhoz az „A” oldalon	0,00 EUR / L
03-5	a termék egységára az 5-ös kiadópisztolyhoz az „A” oldalon	0,00 EUR / L
03-1	a termék egységára az 1-es kiadópisztolyhoz a „B” oldalon	0,00 EUR / L
03-5	a termék egységára az 5-ös kiadópisztolyhoz a „B” oldalon	0,00 EUR / L

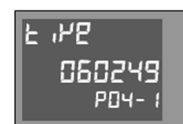
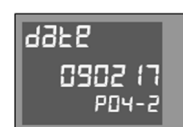
MEGJEGYZÉS A 03-as paraméterben megjelenített kiadópisztolyok darabszáma függ a PDEX v5 számláló típusától és a kiadókonténer konfigurációjától. Az egységár-beállítás módosításánál maga a módosítás csak a kiadópisztoly következő leemelését követően mutatkozik meg.

FIGYELMEZTETÉS A P03 paraméterben beállított értékek **csak a konténer manuális üzemmódjában érvényesek**. Ha a kiadókonténer a töltőállomás központi irányítórendszeréhez van csatlakoztatva, akkor az egységárat közvetlenül az irányítórendszer által kell beállítani minden egyes kiadás előtt. A P03 paraméter értékei ebben az esetben nem működnek.

FIGYELMEZTETÉS A kiadókonténer **nem enged kiadást az egységár nullás értékével**. Ebben az esetben a kiadópisztoly leemelését követően a kiadókonténer képernyőjén E30 hibajelentés jelenik meg, és nem indul el a folyadékkiadás.

2.2.8. AKTUÁLIS IDŐ ÉS DÁTUM (04 PARAMÉTER)

A 4-es paraméter 1-es alparaméterében kell beállítani az aktuális időt „HMMSS” formátumban (óra, perc, másodperc). A 4-es paraméter 2-es alparaméterében kell beállítani az aktuális dátumot „NNHHÉÉ” formátumban (nap, hónap, év). Példa: 06:02:49 09.02.2017. A beállítás az <E> nyomógomb megnyomásával, az idő/dátum helyes formátumban való megadásával, és az <E> nyomógomb általi nyugtázással történik.



Táblázat: 8 - A P01 paraméter értékeinek a jellemzése és beállításai

Paraméter	Jelentés	Gyári beállítások
04-1	Az idő beállítása, Formátum HHMMSS (Például. 060249 = 06:02:49)	0:00:00
04-2	Az idő beállítása, Formátum NNHHÉÉ (Például. 090217 = 09.02.17)	1.1.2017.

FIGYELMEZTETÉS 168 órával a kiadókonténer elektromos táplálásának a megszakítása után kinullázódik a belső óra. Az idő és a dátum értékei gyári beállításra állítódnak át, és aktualizálni kell az értékeket!

2.2.9. A PROGRAMVERZIÓS ÉS AZ ELLENŐRZÉSI ÖSSZEGZÉSEK MEGJELENÍTÉSE (05 PARAMÉTER)

A funkció megjeleníti a kiadókonténer számlálójának a programverzióját és különböző ellenőrzési összegzéseket. Ezek az értékek az ellenőrző metrológiai szervek részére és az engedélyes szerviztechnikusok részére szükségesek.

Táblázat: 9 - A P05 paraméter értékeinek a jellemzése.

Paraméter	Jelentés
05-1	A program metrológiai részének a verziója (pl. 1.02)
05 2	A program metrológiai részének a CRC-je (DBD2FFA4)
05 3	A program nem metrológiai részének a verziója (rel6 + 1.02)
05 4	A teljes program CRC-je (8181CE45)
05 5	A PDEINP1 hőkorrekciós főegység programjának a CRC-je (pl. 47644)
05 6	A PDEINP2 hőkorrekciós kiegészítő egység programjának a CRC-je (pl. 47644)
05 7	A számlálóprogram összeállításának a dátuma és ideje. A képernyő első sora a programösszeállítási időt (hhmmss), a második pedig a dátumot (NNHHÉÉ) mutatja. (pl. 19. 07. 2011, 07:56:17)

2.2.10. HOZZÁFÉRÉSI JELSZÓ A MENEDZSERI ÜZEMMÓDBA (08-AS PARAMÉTER)

Ez a funkció lehetővé teszi a menedzseri üzemmódba való hozzáférési jelszó megjelenítését és módosítását. **A gyári beállítású hozzáférési kód „1111”.**

2.2.11. A PERIFERIKUS EGYSÉGEK SOROZATSZÁMAINAK A MEGJELENÍTÉSE (10-ES PARAMÉTER)

A funkció lehetővé teszi a periférius egységek sorozatszámának a megjelenítését, melyek a számláló memóriájában vannak elmentve. Az „E” kód oszlopban található azok a hibakódok, melyek a képernyőn abban az esetben jelennek meg, ha az egység sorozatszáma nem felel meg a számláló memóriájába mentett számnak.

Táblázat: 10 - A periférius egységek sorozatszámának a megjelenítése P10

Paraméter	Egység	E kód
10-1	Processzor-egység	
10-2	PDEINP1 hőkorrekciós főegység (hőszensorok: 1 - 4)	E83-1
10-3	PDEINP2 hőkorrekciós kiegészítő egység (hőszensorok: 5 - 8)	E83-2
10-4	„A” tömegmérő	E84-1
10-5	„B” tömegmérő	E84-2
10-6	Az „A” kiadóhely fő (master) megjelenítő egysége (képernyő)	E80-1
10-7	Az „A” kiadóhely mellék- (slave) megjelenítő egysége (képernyő)	E80-2
10-8	Az „A” kiadóhely elektromechanikus összegző-mérőjének a főegysége	E82-1
10-9	Az „A” kiadóhely elektromechanikus összegző-mérőjének a kiegészítő egysége	E82-2
10-10	A „B” kiadóhely fő (master) megjelenítő egysége (képernyő)	E80-1
10-11	A „B” kiadóhely mellék- (slave) megjelenítő egysége (képernyő)	E80-2
10-12	A „B” kiadóhely elektromechanikus összegző-mérőjének a főegysége	E82-1
10-13	A „B” kiadóhely elektromechanikus összegző-mérőjének a kiegészítő egysége	E82-2
10-14	A „C” kiadóhely fő (master) megjelenítő egysége (képernyő)	E80-1
10-15	A „C” kiadóhely mellék- (slave) megjelenítő egysége (képernyő)	E80-2
10-16	A „C” kiadóhely elektromechanikus összegző-mérőjének a főegysége	E82-1
10-17	A „C” kiadóhely elektromechanikus összegző-mérőjének a kiegészítő egysége	E82-2
10-18	A „D” kiadóhely fő (master) megjelenítő egysége (képernyő)	E80-1
10-19	A „D” kiadóhely mellék- (slave) megjelenítő egysége (képernyő)	E80-2
10-20	A „D” kiadóhely elektromechanikus összegző-mérőjének a főegysége	E82-1
10-21	A „D” kiadóhely elektromechanikus összegző-mérőjének a kiegészítő egysége	E82-2



2.2.12. A KIADÓKONTÉNER MUNKAÜZEMMÓDJAI (12-ES PARAMÉTER)

A funkció kiadókonténer munkauzemmodjának a típusát definiálja.

Táblázat: 11 - A konténer munkauzemmodja P12

Paraméter	Jelentés
12 = 0	Automatikus üzemmód távirányítóval
12 = 3	Manuális üzemmód

Az érték lehet 0 vagy 3:

-  Ha a **P12-es** paraméter értéke 0, a konténer tisztán automatikus üzemmódban dolgozik, azaz csatlakoztatva van a vezérlőszámítógépre adatkábel által. A konténert teljes mértékben egy távoli vezérlőegység irányítja (számítógép, vezérlőpult, ...) - a konténer kiblokkolása kiadáshoz, blokkolás, a folyadékár és a maximális összeg/mennyiség beállítása minden egyes kiadáshoz és hasonló. Röviden aszámítógép és a konténer közti kommunikáció megszakítását követően a képernyőn az E18-as hibajelentés jelenik meg. A kommunikáció megújítása után az E18-as jelentés eltűnik.
-  Ha a **P12-es** paraméter értéke 3, a konténer tisztán manuális üzemmódban dolgozik. A berendezés teljes mértékben független, nem távirányított. Az adatvonal blokkolva van. A folyadék egységárainak

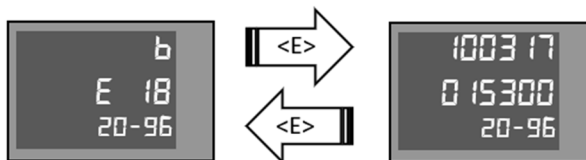
irányítása a P03 paraméter segítségével történik. Amennyiben nincs beállítva speciális manuális üzemmód a kiadás utáni blokkolással, vagy üzemmód RELEASE irányítójelzéssel, a kiadás azonnal elindul a kiadópisztoly felemelését és a képernyő kinullázását követően.

2.2.13. A NAPI ÖSSZ-SZÁMLÁLÓK KINULLÁZÁSA (15-ÖS PARAMÉTER)

A funkció a kiadótömlők/pisztolyok összes napi össz-számláló kinullázására szolgál. Azt követően, hogy a paraméter értékét beállítottuk 1-re és nyugtáztuk (<E> + <1> + <E>), **kinullázódik** az összes olyan össz-számláló, amely a P02 paraméter részét képezi.

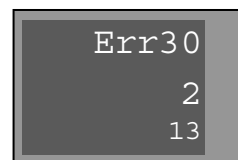
2.2.14. HIBAJELENTÉSEK TÖRTÉNETE (20-AS PARAMÉTER)

A funkció a kiadókonténeren keletkezett meghibásodások utolsó 100 hibakódja megjelenítésére szolgál. A p20-as paraméterre való átmenetkor a képernyő első sorában a kiadóhely, a másodikban pedig az utolsó hibajelentés kódja jelenik meg (pl. B - E18 kommunikáció elvesztése a „B” kiadóhelyen). Az <E> nyomógomb megnyomását követően megjelenik a hiba keletkezésének a dátuma és időpontja. Az egyes hibajelentések közötti lépegetés a távirányító <+> és a <-> nyomógombjainak a segítségével történik.



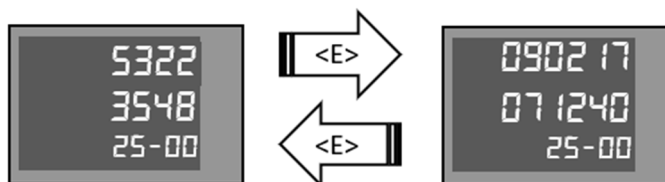
2.2.15. AZ EGYES KIADÓHELYEK HIBASTATISZTIKÁJA (21-24-ES PARAMÉTEREK)

A funkció az olyan meghibásodások statisztikájának megjelenítésére szolgál, melyek a konténeren a számláló inicializációjának vagy kinullázásának pillanatától történtek. A 21-es paraméter az „A” kiadóhelyhez való. A 22-es paraméter a „B” kiadóhelyhez való. A 23-as paraméter a „C” kiadóhelyhez való. A 24-es paraméter a „D” kiadóhelyhez való. Ennél a paraméternél eltérő az adatok elrendezése a képernyőn. A képernyő első sora a 01 - 91 meghibásodási kódokat jeleníti meg, a második sor a konténer üzembehelyezésétől, vagy a statisztika szerviztechnikus általi kinullázásától vett meghibásodás darabszámát jeleníti meg. A meghibásodási statisztikában történő lapozás a <+> és a <-> nyomógombok segítségével történik.



2.2.16. AZ EGYES KIADÁSI HELYEKEN TÖRTÉNŐ UTOLSÓ KIADÁSOK TÖRTÉNETE (25-26-OS PARAMÉTEREK)

A funkció minden egyes kiadóhelyen történt utolsó 100 kiadás történetének megjelenítésére szolgál. A 25-ös paraméter az „A” kiadóhelyhez való. A 26-os paraméter a „B” kiadóhelyhez való. A 27-es paraméter a „C” kiadóhelyhez való. A 25-ös paraméter a „D” kiadóhelyhez való. Minden AdBlue® adagoló tartályt tesztelnek és metrológiai igazolnak a gyártás során. Ezeknek a teszteknek a tesztközege a víz, amely a tartály leeresztése után is megtapad a hidraulikus rendszerben (csövek, mérő, szelep...) és érvénytelenítheti a járművekbe szánt AdBlue® első kiszállításait. A tartály felszerelése után ezért az állvány hidraulikus rendszerét át kell öblíteni legalább 10-20 liter AdBlue-val, majd ezt a kezdő adagot el kell dobni, pl. vízzel hígítva és a csatornába öntve. A P25-ös paraméterre való átmenetnél a képernyő felső sorában megjelenik a kiadott



folyadék összege. A képernyő középső sorában látható a kiadott mennyiség. A képernyő utolsó sorában váltakozva jelenik meg az egységár, a paraméter száma és az alparaméterének a száma (pl. 29,80 EUR / 1 L). Az <E> nyomógomb megnyomását követően megjelenik a kiadás befejezésének a dátuma és időpontja. Az egyes kiadások közötti lépegetés a távirányító <+> és a <-> nyomógombjainak a segítségével történik.

MEGJEGYZÉS Ha üres a kiadástörténetre való memória, azaz nincs mentve semmilyen kiadás, a képernyőn a következő jelenik meg: „-----“.

2.2.17. KARBANTARTÁSTÖRTÉNET (29-ES PARAMÉTER)

A funkció lehetővé teszi azon távirányítók utolsó 50 sorozatszáma kódjának a megjelenítését, melyekkel beállításra kerültek a számláló paraméterei.

3. ÜZEMELÉS

3.1. UTASÍTÁSOK A BIZTONSÁGOS ÜZEMELÉSHEZ

Mielőtt a kiadókonténeret üzembe helyeznénk, el kell végezni az elektromos elosztó felülvizsgálatát és a bekötés helyességének az ellenőrzését, hogy megakadályozzuk az elektromos áram általi balesetet.

FIGYELMEZTETÉS A kiadókonténerek a vevő és az üzemeltetők részére higiéniai szempontból hibátlanok. A szokásos karbantartásnál és az AdBlue kiadása során védeni kell a kezét pl. ökológikus fóliából készült kesztyű használatával. A bőrfelület beszennyeződésénél a felületet a lehető leggyorsabban mossuk meg szappannal és vízzel. Ha a szennyeződést szemet ér, keressük fel az orvost. A kiadásnál kerüljük a médium kipárolgását.

FIGYELEM!

- ⚠ **A műszaki és a technológiai eszközök teljesítsék a jóváhagyott követelményeket, melyek a biztonságos üzemelésre és karbantartásra vonatkozó utasításokból, és az esetleges vészhelyzet megoldására vonatkozó utasításokból állnak. A habbal oltó tűzoltókészülékek álljanak rendelkezésre az AdBlue® konténer közelében, összhangban a biztonsági irányelvekkel.**
- ⚠ **Az AdBlue® eladásához és kiadásához be kell tartani az előírt szabályokat; veszély esetén azonnal le kell állítani a konténer üzemelését.**
- ⚠ **Be kell tartani a teljes AdBlue® konténer rendszeres ellenőrzéseinek és vizsgálatainak az adott időpontjait; a megfelelő kompetenciák, készségek és kvalifikációk nélküli személyek nem manipulálhatnak a telepített technológiával.**
- ⚠ **A rendszeres karbantartást és szervizt kizárólag a megbízott szerviztársaság végezheti el.**
- ⚠ **Az üzemeltető felelős azért, hogy az AdBlue® konténer az eredeti és biztonságos állapotában maradjon; bármilyen hibát vagy szokatlan dolgot azonnal jelenteni kell a szerviztársaságnak; veszély vagy megkésett beavatkozás esetén a konténert le kell állítani.**

FIGYELEM

- ⚠ **A személyzet nem végezhet semmilyen berendezésváltoztatást és nem módosíthatja a biztosító szerelvények beállításait. A rendszeres karbantartást és szervizt csak a jogosult szerviztársaság végezheti.**
- ⚠ **A személyzetnek a berendezést rendszeres és biztonságos állapotban kell tartania, a hibát vagy a szokatlan üzemelési dolgot azonnal jelenteni kell a szerviztársaságnak, és veszély esetén késedelem nélkül be kell szüntetni az üzemelést.**

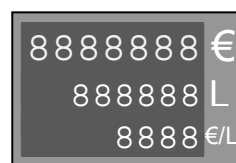
3.2. A KIADÓKONTÉNER ÜZEMBEHELYEZÉSE

A kiadókönténer bekapcsolása és kikapcsolása a töltőállomás főelosztójában történik, ahová becsatlakozik a tápkábelük. Minden egyes kiadókönténer fő elosztójából ki van vezetve egy táplálási hely - az elektronikus számláló, a kapcsoló áramkörök és a melegítő áramkörök táplálására. A táphelyet megfelelő gyorsmegszakító biztosítja, melynek segítségével a kiadókönténer ki- és bekapcsolható.

A számláló táplálásának bekapcsolását követően a következő folyamatok indulnak be:

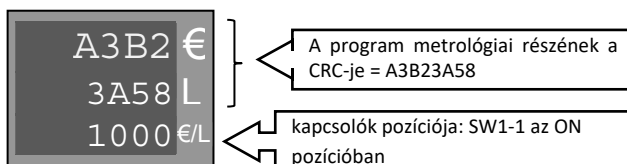
▪ A megjelenítő egységek (képernyők) tesztelése

Felgyullad a képernyők háttérvilágítása. Ezután kb. 1 másodpercre megjelenik az összes szegmen (nyolcasok).



▪ A processzor-egység tesztje

Tíz másodperces teszt, melynél ellenőrzésre kerül a processzor-egység minden funkciója és memóriája. A teszt alatt a képernyőn megjelenik a program metrológiai részének a ciklikus redundáns CRC32 összeg értéke. A felső sorban (a teljes összeg sorában) van megjelenítve a magasabb értékrend, és a középső sorban (a mennyiség sorában) pedig az alacsonyabb értékrend. Az SW1-1, SW1-1, SW1-3 és az SW1-4 kapcsolók pozíciója az alsó sorban látható. Az ON pozícióban található kapcsoló a képernyőn "1" jelöléssel mutatkozik meg. Ha az SW1-1 kapcsoló 1-es pozícióban van, a számlálón nem lehet végrehajtani a metrológiai paraméterek beállítását (lásd a paraméterek jegyzékét).



- Tíz másodperces teszt, melynél ellenőrzésre kerül a processzor-egység minden funkciója és memóriája. A teszt alatt a képernyőn megjelenik a program metrológiai részének a ciklikus redundáns CRC32 összeg értéke. A felső sorban (a teljes összeg sorában) van megjelenítve a magasabb értékrend, és a középső sorban (a mennyiség sorában) pedig az alacsonyabb értékrend.
- Az SW1-1, SW1-1, SW1-3 és az SW1-4 kapcsolók pozíciója az alsó sorban látható. Az ON pozícióban található kapcsoló a képernyőn "1" jelöléssel mutatkozik meg. Ha az SW1-1 kapcsoló 1-es pozícióban van, a számlálón nem lehet végrehajtani a metrológiai paraméterek beállítását (lásd a paraméterek jegyzékét).

A számlálóállapotának beállítása a kikapcsolása előtt. Az az adat jelenik meg, amely a képernyőn a számláló utolsó kikapcsolása előtt volt. Ha a számláló manuális üzemmódban dolgozott, akkor a pisztoly kiemelését követően azonnal megkezdődhet a kiadás. Ha a számláló automatikus üzemmódban dolgozott, a vezérlő számítógéppel való kommunikációra vár, esetleg a tranzakció (fizetés) befejezésére, ha a kikapcsolás előtt az nem volt szabályosan befejezve. **Most a kiadókönténer készen áll a folyadék kiadására.**

FIGYELEM

Minden AdBlue® adagoló tartályt tesztelnek és metrológiailag igazolnak a gyártás során. Ezeknek a teszteknek a tesztközege a víz, amely a tartály leeresztése után is megtapad a hidraulikus rendszerben (csövek, mérő, szelep...) és érvénytelenítheti a járművekbe szánt AdBlue® első kiszállításait. **A tartály felszerelése után ezért az állvány hidraulikus rendszerét át kell öblíteni legalább 10-20 liter AdBlue-val, majd ezt a kezdő adagot el kell dobni, pl. vízzel hígítva és a csatornába öntve.**

3.3. A KIADÓKONTÉNER ÜZEMELÉSE

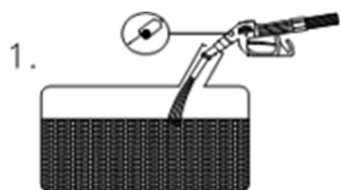
FIGYELMEZTETÉS A töltőállomás üzemeltetéséért az üzemeltető fele, és a kötelessége az, hogy figyelje az üzemanyagkiadásának folyamatát, és ha a vevő az önkiszolgáló konténereknél a tankolásnál nem megengedett módon jár el, a vevőt fel kell világosítani a helyes manipulációról. Az üzemeltető úgyszintén köteles megjelölni a töltőállomás veszélyes területét figyelmeztető jelekkel (tilos a dohányzás, tilos a nyílt láng használata, a kiadókonténerhez való haladás kötelező iránya stb.). Az vevő részére szabadon hozzáférhetővé kell tenni a töltőállomás üzemszabályzatát az alapvető kötelezettségekről szóló esetleges információk érdekében.

3.3.1. MŰSZAKI FOLYADÉKOK (ADBLUE®) KIADÁSA

A kiadókonténer indítása úgy történik, hogy a kiadópisztoly kiemeljük a pisztolyfödémből, ami egyúttal automatikusan kinullazza az elektronikus számláló adatait. Továbbá elindul a bűvárszivattyú és kiadható az üzemanyag. A kiadás sebességét a kiadópisztollyal lehet szabályozni. A kiadás befejezése a kiadópisztoly lezárásával történik (elengedjük a vezérlőkart), majd a pisztoly visszahelyezésével a pisztolytartóba, ami kikapcsolja a szivattyú villanymotorját. A kiadott mennyiségről szóló adat megmarad egészen a kiadópisztoly következő leemeléséig, vagy a fizetés pillanatáig.

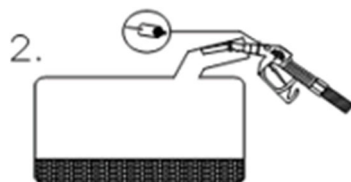
A műszaki folyadékok kiadása. A mérőműszer által lemerített folyadék átkerül a kiadótömlőbe, majd az ehhez tömlőhöz csavazott kiadópisztolyba. A töltőállomások önkiszolgáló üzemeléséhez biztonsági záróelemet tartalmazó kiadó stop-pisztolyok használatosak. A vezérlőkarral szabályozható az átfolyás sebessége, egészen a leállításáig. Alap kivételben a kiadópisztoly karrögzítőt tartalmaz. Az ügyfél kívánságára a kiadópisztoly leszállítható rögzítő nélkül is, melyen a kiadásnál folyamatosan nyomni kell a kart. A kar elengedésénél, vagy amikor a kiadó stop-pisztoly kiesik a tartály nyílásából, a folyadékfolyás leáll. A stop-funkció akkor áll be, amikor a tartály feltöltődik és folyadék kerül az érzékelő nyílásába. Az átfolyás leáll a lenyomott vezérlőkarnál is. A biztonsági funkció megmutatkozik pl. a kiadópisztollyal való szakszerűtlen manipulációnál is, azaz ha a kifolyócső több mint 15 fokkal áll felfelé a vízszintes síktól, az átfolyás leáll a lenyomott vezérlőkarnál is. A stop-funkció beállításánál a vezérlőkart el kell engedni, hogy automatikusan visszaálljon az alap pozíciójába.

Táblázat: 12 - A kiadópisztoly pozíciói a kiadásnál



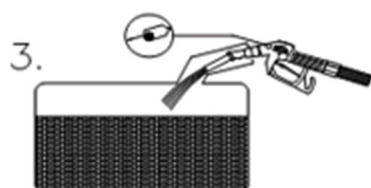
A kiadópisztoly helyes pozíciója a kiadásnál

A kiadópisztoly majdnem függőleges pozícióban van, a kisgolyó nem akadályozza a levegő áramlását, és a folyadék átfolyik.



A kiadópisztoly helytelen pozíciója

A kiadópisztoly elfordult a horizontális helyzettől, a kisgolyó akadályozza a levegő áramlását, és a folyadék nem folyik át.



A különböző kialakítású beömlőnyílásoknál meg kell találni a kiadópisztoly optimális pozícióját, amikor még átfolyik a folyadék. Az átfolyás kikapcsolása akkor is megtörténhet, ha a kiadópisztolyból kijövő folyadéksugár a tartálynyílás falára ömlik. Ebben az esetben szintén meg kell találni az optimális pozíciót.

3.3.2. ELEKTROMECHANIKUS ÖSSZ-SZÁMLÁLÓK

A TATSUNO EUROPE kiadókonténereket kérésre elektromechanikus össz-számlálókkal látjuk el a folyadék átfolyó összmenységének megfigyelésére, minden egyes kiadótömlőre vonatkozóan. Az össz-számlálók a kiadókonténer képernyőjén található. Minden egyes kiadótömlőhöz vagy pisztolyhoz egy hétkarakteres elektromechanikus össz-számláló jár, amely megadja a megfelelő kiadótömlő (kiadópisztoly) által kiadott mennyiséget egész literekben.

3.3.3. A KIADÓKONTÉNER ÜZEMMÓDJAI

A kiadókonténer két alapvető üzemmódja létezik:

- 1) Manuális üzemmód
- 2) Automatikus (távolsági) üzemmód

A manuális üzemmód olyan állapot, amikor a kiadókonténer önállóan dolgozik, mindennemű távirányítás nélkül.

A kiadás folyamata: A vevő odalép a konténerhez, lekasztja a kiadópisztolyt onnét, amely termékből igényel. A képernyőkön kinullázódnak az értékek (kb. 1,5 másodperc), majd bekapcsol a szivattyúmotor és a konténer készen áll a kiadásra. A folyadék betankolását követően a vevő visszahelyezi a kiadópisztolyt és a személyzetnek megfizeti a betankolt folyadék árát. A kiadókonténer azonnal készen áll a következő kiadásra. Mivel a kiadókonténer a manuális üzemmódban nincs semmilyen módon vezérelve, manuálisan be kell állítani a folyadék egységárát, lásd a 2.2.7. fejezetet. Az egy műszak alatt kiadott literszámot megállapíthatja az elektronikus (esetleg elektromechanikus) össz-számlálók a műszak elején és a végén leolvasott értékeinek különbségéből.


Az automatikus üzemmód olyan állapot, amikor a kiadókonténert vezérlőberendezés (program a PC-ben, vezérlőkonzolok, állomási ellenőrző és hasonló) távirányítja. Az automatikus üzemmód lehetővé teszi a kiadás távolsági irányítását a töltőállomás kioszkjából. A kioszkban található a vezérlőberendezés, amely segítségével a töltőállomás személyzete engedélyezi a kiadást a kiadókonténer felé, és a kiadást követően információkat gyűjt be a kiadott folyadékmennyiségről és annak áráról.

A kiadás folyamata: A vevő odalép a konténerhez, lekasztja a kiadópisztolyt onnét, amely termékből igényel. A kiadókonténer engedélyt kér a kioszkban lévő vezérlőberendezéstől. A vezérlőberendezés a számlálóba elküldi a folyadék egységárát és a kiadás maximális térfogatát / árát, és engedélyezi a kiadást. A képernyőn megtörténik a kinullázódás (*kb. 2 másodperc a pisztoly lekasztásától számítva), és bekapcsol a szivattyúmotor. A folyadék kiadását követően a vevő visszaakasztja a pisztolyt, és elmegy megfizetni az igényelt összeget a kioszkba, ahol megkapja az adóviteli okmányt (nyugtát) a megvásárolt folyadékért. A kiadókonténer azonnal készen áll a következő kiadásra. Mivel a konténer az automatikus üzemmódban távirányított, nem kell manuálisan beállítani a folyadék egységárát. A helyes egységárát automatikusan beállítja a vezérlőszámítógép.

**Megjegyzés: A kiadás engedélyezését követően azonnal megkezdődik a képernyő kinullázása. A pisztoly lekasztásától a képernyő kinullázásáig és a szivattyú beindításáig tartó idő jelentősen különbözhet a használatos vezérlőrendszerrel és a töltőállomás konfigurációjától függően, 2 - 5 másodperces terjedelemben.*

Az automatikusból a manuális üzemmódba való átmenet. A kiadókonténerek standard módon úgy vannak bekötve és beállítva, ahogyan feltételezhető a működésük a töltőállomáson, azaz ha a töltőállomás vezérlőrendszerrel ellátott, automatikus üzemmódba lesznek beállítva, és ha a töltőállomáson nincs

vezérlőrendszer, standard módon manuális üzemmódba lesznek beállítva. Amennyiben a konténert át kell kapcsolni az automatikusból a manuális üzemmódba - pl. a vezérlőrendszer meghibásodása miatt -, a következő módon kell eljárni:

-  **PDEX5. számláló** A távirányító segítségével módosítani kell a P12 paraméter értékeit 0-ról 3-ra, és el kell végezni az egységárak beállítását a P03 paraméterben, lásd: 2.2.12. fejezet.

FIGYELMEZTETÉS *Az automatikusból a manuális üzemmódba való átmenetnél előzetesen konzultálni kell a szerviztechnikussal!*

3.3.4. ELŐVÁLASZTÓ BILLENTYŰZET

A kiadókonténerek tartalmazhatnak ún. előválasztási billentyűzetet a kiadandó folyadék mennyiségének vagy árának a vevő által közvetlenül a konténeren történő beállítására. A vevő a töltés előtt eldöntheti, hogy milyen mennyiséget akar betölteni vagy milyen összeget akar fizetni. Az előre beállított érték megszüntethető a <Zruš> nyomógomb megnyomásával akkor, amikor még nem kezdődött meg a töltés. Ezután beállítható előre más érték is, vagy a töltés megkezdhető klasszikus módon, az előválasztás használata nélkül.

a) Példa az előválasztás megadásánál EUR-ban

- A vevő a kiadókonténerhez érkezve 25 EUR értékben szeretne folyadékot betölteni.
- Az előválasztó billentyűzeten a nyomógombok segítségével beírja a 25-ös értéket (kétszer megnyomja a <10 EUR> nyomógombot és ötször a <1 EUR> nyomógombot).
- Leakasztja a kiadópisztolyt és benyomja az autó tartályának a nyílásába.
- A kiadókonténer kiadja az előválasztásnál beállított összegért járó pontos mennyiséget, majd automatikusan leáll.
- A vevő visszaakasztja a kiadópisztolyt és elindul megfizetni a kiadott mennyiség árát.

b) Példa az előválasztás megadásánál literben

- A vevő a kiadókonténerhez érkezve 20 liter folyadékot szeretne betölteni.
- Az előválasztó billentyűzeten a nyomógombok segítségével beírja a 20-as értéket (kétszer megnyomja a <10 liter> nyomógombot).
- Leakasztja a kiadópisztolyt és benyomja az autó tartályának a nyílásába.
- A kiadókonténer kiadja az előválasztásnál beállított pontos mennyiséget, majd automatikusan leáll.
- A vevő visszaakasztja a kiadópisztolyt és elindul megfizetni a kiadott mennyiség árát.

c) Példa a teletartály töltésére, egész pénzértékre történő utólagos töltéssel

- A vevő a kiadókonténerhez érkezve szeretné teletölteni folyadékkal a tartályt.
- Leakasztja a kiadópisztolyt és benyomja az autó tartályának a nyílásába.
- Abban a pillanatban, amikor a tartály már majdnem tele van, a pisztolyt kikapcsolja, és az előválasztó billentyűzeten megnyomja az olyan pénzértékű nyomógombot, melynek többszörösére szeretne betölteni (<10 EUR>).
- Bekapcsolja a pisztolyt, és hagyja a konténert, hogy egész pénzértékre adjon ki még folyadékot (pl. 32 EUR, vagy 50 EUR)
- A vevő visszaakasztja a kiadópisztolyt és elindul megfizetni a kiadott mennyiség árát.

d) Példa a teletartály töltésére, kerekített egész literre történő utólagos töltéssel

- A vevő a kiadókonténerhez érkezve szeretné teletölteni folyadékkal a tartályt.
- Leakasztja a kiadópisztolyt és benyomja az autó tartályának a nyílásába.
- Abban a pillanatban, amikor a tartály már majdnem tele van, a pisztolyt kikapcsolja, és az előválasztó billentyűzeten egyszer megnyomja azt az mennyiségértékű nyomógombot, melynek többszörösére szeretne betölteni (pl. <1 L>).

- Bekapcsolja a pisztolyt, és hagyja a konténert, hogy a kerekített mennyiségértékre adjon ki még folyadékot (pl. 25.00 L, vagy 128.00 L)
- Visszaasztja a kiadópisztolyt és elindul megfizetni a kiadott mennyiség árát.

3.3.5. A PDEDIL V6 KÉPERNYŐ JELLEMZÉSE



Az LCD képernyő a következő részekből áll:

Képernyőszegmens	Funkciók	Megjegyzés
	A kiadott folyadék ára	
	Kiadott térfogat	
	A kiadott folyadék egységára	
	Minimális mennyiség (Minimum Measured Quantity)	
	Hőmérsékleti térfogatkompenzáció (ATC)	- az AdBlue konténernél nem használatos
		- az AdBlue konténernél nem használatos
	A páraelszívó-rendszer funkciójának és meghibásodásának a kijelzése	- az AdBlue konténernél nem használatos
	A kiadókonténer állapotának a kijelzése - a kiadás engedélyezett / blokkolt	- automatikusan jelenik meg a kiadókonténer állapotváltozásánál
	A kiadás kényszerleállításának a kijelzése	- a kioskból kapott STOP jelzés fogadását követően, az előválasztott mennyiség/összeg elérését, vagy a beállított kiadás nélküli idő túllépését követően jelenik meg
	A meghibásodás, esetleg a szükséges karbantartás kijelzése	- minden meghibásodás kijelzésénél jelenik a hibakóddal együtt

3.3.6. A KIADÓKONTÉNER ÜZEMELÉSÉNEK BEFEJEZÉSE

AJÁNLÁS A kiadókonténer kikapcsolását a gyártó a következő sorrendben ajánlja:

- A 230 V-os megszakító kikapcsolása a kiadókonténer elektronikus számlálója táplálásának a stabilizálására.

A számláló kikapcsolása

A számláló akkor kapcsol ki, ha csökken a processzoregység tápfeszültsége 19 V alá esik. A számláló táplálási kiesésének érzékelését követően a következő folyamatok indulnak be:

- **A kiadás megszakítása.** Az éppen folyamatban lévő kiadás befejezése. Az összes megszakító megszakítása és az összes szelep bezárása.
- **Adatmentés.** A számláló paramétereinek, az utolsó tranzakció, az elektronikus össz-számlálók adatainak és a számláló utolsó állapotának a mentése a FRAM memóriába.
- **A képernyőn megjelenik az OFF felirat.**
- **A processzorprogram megvalósításának a befejezése.**



A számláló további bekapcsolása kb. 5 másodperc elteltével lehetséges.

Most a kiadókonténer nem üzemel.

3.3.7. A KIADÓKONTÉNER TÖLTÉSE

FIGYELEM!

A TÖLTÉS ELŐTT BIZONYOSODJON MEG ARRÓL, HOGY A BERENDEZÉS FESZÜLTSG ALATT VAN. AMENNYIBEN EZ NEM LENNE ÍGY, A RENDSZER NEM JELZI A TÚLTÖLTÉST, ÉS A FOLYADÉK TÚLFOLYHAT A TARTÁLYBÓL, KIFOLYHAT A FOLYADÉK ÉS KÁROSODHAT A BERENDEZÉS!

FIGYELEM!

A KIADÓEGYSÉG NEM FELEL MEG ÉGHETŐ FOLYADÉKOK SZIVATTYÚZÁSÁRA, SEM PEDIG ROBBANÉKONY KÖRNYEZETBEN VALÓ ÜZEMELÉSRE!

A töltés helyes folyamata:

1. Ellenőrizze, hogy a konténer főpaneljén nem világít-e a túltöltés és a kifolyás kijelzője.
2. Nyomja meg a túltöltés tesztjének a nyomógombját, és ellenőrizze, hogy a riasztó működőképes-e.
3. Nyomja meg a szivárgás tesztjének a nyomógombját, és ellenőrizze, hogy a riasztó működőképes-e.
4. A tartályoskocsi töltőtömlőjét csatlakoztassa a főpanel alsó részében, a kisajtó mögött található szivárgásmentes gyorscsatlakozóhoz.
5. Kezdje meg a tartály feltöltését. A maximális átfolyás nem lépheti túl a ± 250 [L / min] értéket.
6. **AZONNAL** szakítsa meg a töltést, amikor felgyullad a túltöltés kijelzője és megszólal a riasztás.
7. A túltöltés kijelzője addig világít, amíg a tartályban nem csökken az AdBlue szintje (ez azt jelenti, hogy amíg a tartály túltöltési érzékelőjét folyadék fogja ellepni).



Ábra: A túltöltés és a szivárgás kijelző elemei

4. KARBANTARTÁS ÉS SZERVIZ

4.1. A KIADÓKONTÉNER KARBANTARTÁSÁNAK FŐ ELVEI

- ✚ tisztán tartani a kiadókonténer összes funkciós elemét, hogy az előre nem látható meghibásodás esetén ez gyorsan beazonosítható és elhárítható legyen.
- ✚ folyamatosan ellenőrizni az összes csatlakozást, ha észleljük a műszaki folyadék szivárgását, újra kell tömíteni és jobban be kell húzni.
- ✚ ellenőrizni kell a kiadópisztoly állapotát és a hiba fajtája és nagysága szerint dönteni kell, hogy az javítást vagy cserét igényel.
- ✚ rendszeresen ellenőrizni kell a kiadótömlők állapotát. A kiadótömlő palástjának mechanikus károsodásnál biztosítani kell az azonnali cseréjét.
- ✚ ellenőrizni az ajtózár és a kiadópisztoly függesztési mechanizmusának a működését.
- ✚ ügyeljünk a kiadókonténer külső tisztaságára, különösen a számláló üvegének a tisztaságára.

FIGYELEM *Bármilyen karbantartási beavatkozás megkezdése előtt, legyen az a mechanikus, hidraulikus vagy elektromos alkatrészeken, mindig ki kell kapcsolni a villanyáramot, és megbízhatóan biztosítani kell az ismételt bekapcsolása ellen!*

FIGYELEM *Működés alatt ne szerelje le a kiadókonténer fődémeit!*

FIGYELEM *Ne nyissa ki az elosztódoboz fődémét, ha a kiadókonténer feszültség alatt van!*

KIADÓKONTÉNER ÜZEMELTETŐJE KÖTELES:

- ✚ Kinevezni egy alkalmazottat, aki felelős a kiadókonténer üzemelésért és a műszaki állapotáért.
- ✚ Biztosítani a szakszerű ellenőrzéseket, vizsgálatokat, javításokat és karbantartást.
- ✚ Nyilvántartásba venni az okmányokat és az üzemelésről feljegyzéseket készíteni.
- ✚ A kezeléssel, az üzemeléssel és a szervizzel kapcsolatos bármilyen tevékenységet csak a megfelelő jogosultsággal rendelkező dolgozók végezhetnek.

4.1.1. A KIADÓKONTÉNER FÖDÉMEINEK A KARBANTARTÁSA

A laminált konténer ajánlott karbantartása:

- ⚠ Minimálisan 2x havonta vagy minden esetben, amikor nagyobb mértékben szennyeződik a felület az AdBlue folyadék által - megmosni meleg vízzel, alaposan megtisztítani a fődémeket a só-, por-maradéktól és a zsiradékoktól (a szennyezettségi foktól függően).

4.2. A KONTÉNER PROBLÉMÁINAK ÉS MEGHIBÁSODÁSAINAK A MEGOLDÁSA

A probléma keletkezésénél először tanulmányozza át a „**Mit tegyünk, ha ...**” táblázatot (lásd Táblázat: 13) ahol le van írva a kiadókonténerek felhasználóinak a leggyakoribb kérdései a töltőállomásokon jelentkező problémákkal kapcsolatosan. A kiadókonténer meghibásodása esetén a kiadóállványt irányító elektronikus számláló a képernyőjén számadat formájában jeleníti meg a hibajelentést.

Táblázat: 13 - Mit tegyünk, ha ...

<p>A konténer nem reagál a kiadópisztoly felemelésére és a képernyőn nem jelenik meg semmilyen hibajelentés</p> <p>Ez azt jelenti, hogy a kiadókonténer elektromos áram nélkül van, vagy hogy a kiadópisztolyok rosszul vannak felakasztva, esetleg hogy a kiadókonténer blokkolva van az irányítórendszer által.</p> <ul style="list-style-type: none"> ➤ Ellenőrizze az összes kiadópisztoly helyes pozícióját. ➤ Ellenőrizze, hogy a konténeren kiadott folyadék megfizetése megtörtént-e a pénztárnál. ➤ Ha a konténer manuális üzemmódban van, próbálja meg kiblokkolni távirányítóval (nyomja meg a "0" nyomógombot) ➤ Kapcsolja ki majd kapcsolja be a számláló betápját ➤ Ellenőrizze a kiadókonténer 230V-os egyfázisú áramellátásának a megszakítóját a töltőállomás főelosztójában. ➤ Ha a kiadókonténer csatlakoztatva van a pénztárgépes rendszerhez, a kiadást blokkolhatja ez a rendszer is. Kapcsolja ki majd kapcsolja be a kiadókonténer áramellátását, és módosítsa az üzemmódot automatikusról manuálisra - lásd 2.2.12. Amennyiben a konténer manuális üzemmódban fog dolgozni, a hiba valószínűleg a vezérlőrendszerénél van.
<p>A konténer képernyőjén a "E18" hibajelentés jelenik meg.</p> <p>Olyan hibajelentésről van szó, amely arról tájékoztat, hogy kommunikáció-vesztés történt a kiadókonténer és a vezérlőrendszer között.</p> <ul style="list-style-type: none"> ➤ ellenőrizze a vezérlőrendszer helyes működését ➤ ellenőrizze az adatkábel kapcsolódását
<p>A töltés elején a vevő leakasztja a kiadópisztolyt, és nem tölt (pl. még nyitja az autója tanksapkáját). Egy idő után kikapcsol a szivattyú. A képernyőn megjelenik a „STOP” felirat.</p> <p>A kiadókonténer ezen felirata arról tájékoztat, hogy a kiadás befejeződött az miatt, hogy a töltés több mint 60 másodpercre megszakadt. Tegye vissza a kiadópisztolyt és kezdje el a töltést újra.</p>
<p>A töltést megszakítja (pl. kaniszert cserél), egy idő után kikapcsol a szivattyú. A képernyőn megjelenik a „STOP” felirat.</p> <p>A kiadókonténer ezen felirata arról tájékoztat, hogy a kiadás befejeződött az miatt, hogy a töltés több mint 60 másodpercre megszakadt. Tegye vissza a kiadópisztolyt és kezdje el a töltést újra.</p>
<p>A kiadópisztoly leakasztását követően a konténer képernyőjén az „E30” hibajelentés jelenik meg"</p> <p>Olyan hibajelentésről van szó, amely arról tájékoztat, hogy a folyadék egységára nulla.</p> <ul style="list-style-type: none"> ➤ Ha a konténer manuális üzemmódba dolgozik távirányítás nélkül, akkor rosszul van beállítva az egységár. Állítsa be a folyadék egységárát, lásd a 2.2.7. ➤ Ha a konténer a pénztárgép irányítja, ellenőrizze folyadék egységárainak beállítását a pénztár rendszerében. Minden egyes kiadás előtt a folyadék ára automatikusan küldve van a konténer számlálójába.

4.3. KONTÉNERSZERVIZ

- a szervizmunkákat a töltőállomás üzemelési szabályzatával összhangban kell elvégezni
- a szervizmunkálatok megkezdése előtt a kiadókonténer üzemen kívül kell helyezni, láthatóan egy cédulát kell rá elhelyezni „NEM ÜZEMEL” felirattal, és a bekötőutat „behajtani tilos” jelzéssel kell megjelölni
- a kiadókonténert le kell kapcsolni az áramforrásról (ki kell kapcsolni az elosztón a főkapcsolót)
- a szervizmunkák folyamán meg kell akadályozni a járművek áthaladását 5 méteres környezetben.

- a tűzoltókészülék álljon a dolgozó rendelkezésére
- a szervizmunkát csak a szerviztársaság megbízott dolgozója végezheti

A TATSUNO EUROPE a.s. társaság konténereinek szervizelését Szlovákia részére biztosítja:



Tomáš Erdélyi - Q-SERVIS

Office: Hlavná 114, Matúškovo 925 01

Székhely: 636, Matúškovo 925 01

Ügyfélközpont: Hlavná 114, Matúškovo 925 01

Statisztikai jelzőszám: 37626035

Bejegyezve a galántai /Galanta/ Járási Hivatal vállalkozói jegyzékében, vállalkozói bejegyzés száma: 202-17927

Email: info@qservis.sk

Telefon: +421 (0)31 7878 731, +421 (0)31 7878 732

24 órás szerviz: +421 (0)911 403 380 meghibásodások: e-mail: poruchy@qservis.sk

4.2.1. GARANCIA ÉS REKLAMÁCIÓK

A szerződéses garancia meghatározott - a gyártó a leszállított berendezésekre standard módon 2 éves garanciát vagy 1 millió liter kiadott mennyiségre vonatkozó garanciát szolgáltat. A szóban forgó garancia nem vonatkozik a fogyóanyagra. Reklamáció esetén a következő információkat kell pontosítani:

- sorozatszám és megnevezés – lásd a típuscímke
- a meghibásodás és azon körülmény pontos leírása, amely mellett keletkezett a hiba

A reklamáció érvénytelen lesz, ha meg lesz sértve a plomba vagy ha a berendezéssel valaki illetéktelenül manipulált. A helytelen vagy illetéktelen használat vagy karbantartás miatt keletkezett meghibásodások vagy hiányosságok nem tartoznak a garancia terjedelmébe (pl. a víztartalom, a tartályban vagy a hidraulikus rendszerben lévő szennyeződés miatt keletkező problémák). Az üzemelés során rendszeresen ellenőrizni kell a víz és a szennyeződések jelenlétét a tartályban, és esetlegesen tisztítani kell.

4.2.2. TARTOZÉKOK

- Használati kézikönyv
- Tanúsítvány a gyártmány minőségéről és hiánytalanságáról
- EU megfelelésségi nyilatkozat
- A konténer törzslapja
- A konténerben telepített minden mérőműszer törzslapja
- Távirányító a számláló üzemeltetéséhez és beállításához
- (megrendelésre a PDEX5 számlálóval ellátott kiadókonténerekhez)

Pótalkatrészek katalógusa Ez a dokumentum csak a szerviztársaságok és a szerviztechnikusok részére van.

MELLÉKLETEK A TELEPÍTÉSHEZ

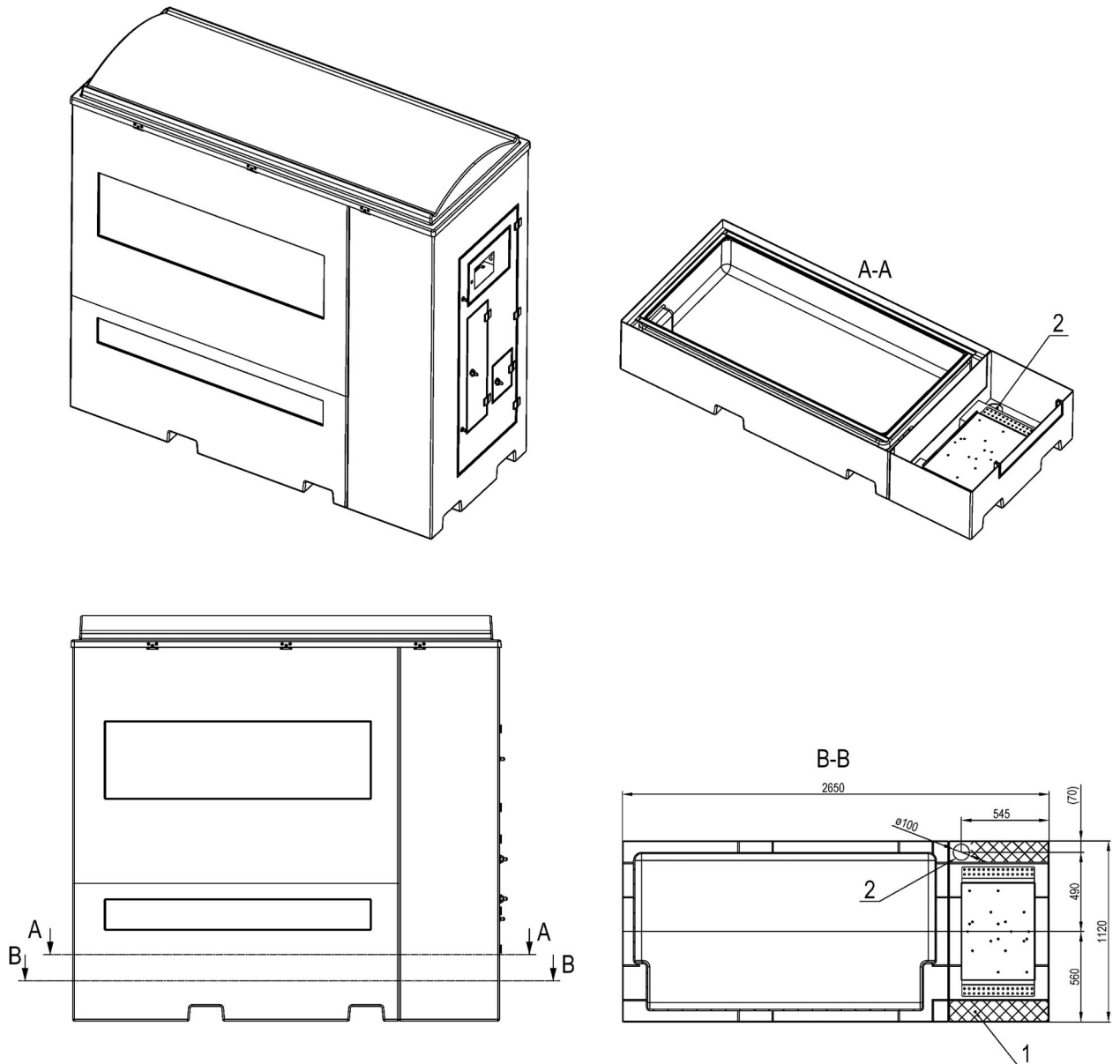
Legends/Legenda/Легенда/Legende/Légende:

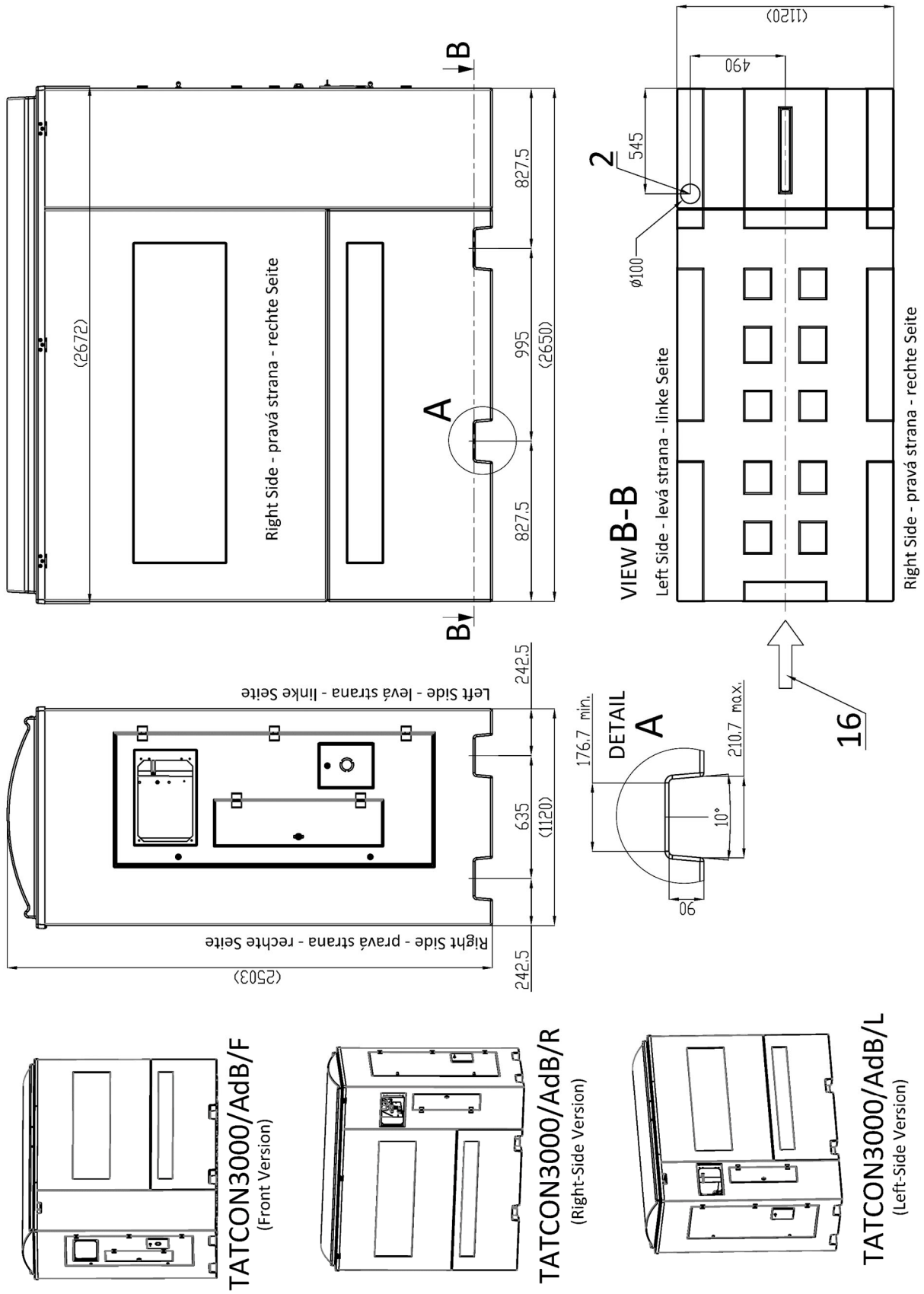
1	EN	Container anchoring area (for anchor bolts)
	CZ	Oblast pro ukotvení kontejneru (pro kotvící šrouby)
	RU	Место крепления контейнера (для анкерных болтов)
	DE	Containerverankerungsbereich (für Ankerbolzen)
	FR	Zone d'ancrage du conteneur (pour les boulons d'ancrage)
	IT	Zona di ancoraggio container (per tirafondi)
2	EN	Power supply and data cables output (inlet hole, Ø100mm)
	CZ	Výstup kabelů pro napájení stojanu a přenos dat (vstupní otvor Ø100mm)
	RU	Выход кабелей питания и передачи данных (входное отверстие, Ø100мм)
	DE	Ausgang für Stromversorgungs- und Datenübertragungskabel (Einlassloch, Ø100mm)
	FR	Sortie des câbles d'alimentation et de transfert de données (trou d'entrée, Ø100mm)
	IT	Uscita cavi alimentazione e trasferimento dati (foro di ingresso, Ø100mm)
3	EN	Current circuit breaker for electronic calculator power
	CZ	Proudový jistič pro napájení elektronického počítačla
	RU	Токовый выключатель для питания электронного счетчика
	DE	Stromsicherung für Einspeisung des elektronischen Zählers
	FR	Disjoncteur de surintensité pour l'alimentation du compteur électronique
	IT	Interruttore protezione alimentazione testata elettronica
3a	EN	Current circuit breaker for sump pump power and heating
	CZ	Proudový jistič pro napájení čerpadla a vytápění
	RU	Токовый выключатель для насоса и подогрева
	DE	Stromschutzscharter für Pumpen- und Heizleistung
	FR	Disjoncteur de courant pour la pompe et la puissance de chauffage
	IT	Interruttore di corrente per pompa e potenza di riscaldamento
4	EN	Backup power source UPS with powering stabilization
	CZ	Záložní zdroj UPS se stabilizací napájení
	RU	Резервный источник питания UPS с стабилизацией питания
	DE	USV mit Stabilisierung der Einspeisung
	FR	Source d'alimentation auxiliaire (onduleur) avec alimentation stabilisée
	IT	Gruppo di continuità UPS con stabilizzazione dell'alimentazione
5	EN	Current circuit breaker of the UPS
	CZ	Proudový jistič záložního zdroje UPS
	RU	Токовый выключатель Резервного источника питания UPS
	DE	USV-Stromsicherung
	FR	Disjoncteur de surintensité de la source auxiliaire (onduleur)
	IT	Interruttore protezione alimentazione Gruppo di continuità UPS
6	EN	Workplace of the staff (kiosk)
	CZ	Pracoviště obsluhy (kiosky)
	RU	Рабочее место персонала (киоск)
	DE	Arbeitsplatz des Bedienungspersonals (Geschäft)
	FR	Lieu de travail du personnel (guichet)
	IT	Postazione di lavoro personale (chiosco)
7	EN	Fuel station technology main distribution box
	CZ	Hlavní rozvaděč technologie čerpací stanice
	RU	Главный распределительный щит технологии АЗС
	DE	Hauptschaltanlage der Tankstellentechnologie
	FR	Unité de distribution principale des équipements de la station-service
	IT	Quadro principale della tecnologia della stazione di servizio
8	EN	Data converter (RS485 / RS232) or controller
	CZ	Datový převodník (RS485 / RS232) nebo kontrolér
	RU	Преобразователь данных (RS485 / RS232) или контроллер
	DE	Datenwandler (RS485 / RS232) oder Kontroller
	FR	Convertisseur de données (RS485 / RS232) ou contrôleur
	IT	Convertitore dati (RS485 / RS232) o dispositivo di controllo
9	EN	Controlling device (PC, payment terminal, POS, console, ...)
	CZ	Řídící zařízení (PC, pokladna, POS, konzole, ...)
	RU	Контролирующее устройство (кассовый аппарат, платежный терминал, POS, консоль, ...)
	DE	Steuergeräte (PC, Kasse, POS, Konsole, ...)
	FR	Equipement de commande (PC, caisse, POS, console, ...)
	IT	Dispositivo di comando (PC, terminale pagamento, console, ...)

- 10** EN **Cable for electronic calculator powering, type H05VV5-F 3Gx1,5**
 CZ Kabel pro napájení elektronického počítačového stojanu, typ H05VV5-F 3Gx1,5
 RU Кабель для питания электронного счетчика, тип H05VV5-F 3Gx1,5
 DE Kabel für Einspeisung des elektronischen Zapfsäulenzählers, Typ H05VV5-F 3Gx1,5
 FR Câble d'alimentation du compteur électronique du distributeur, type H05VV5-F 3Gx1,5
 IT Cavo per alimentazione testata elettronica tipo H05VV5-F 3Gx1,5
- 11** EN **Cable for suction pump powering and heating, type H05VV5-F 3Gx1,5**
 CZ Kabel pro napájení čerpadla a vytápění, typ H05VV5-F 3Gx1,5
 RU Кабель питания всасывающего насоса и обогрева, тип H05VV5-F 3Gx1,5
 DE Kabel für Saugpumpenstrom und Behälterheizung, Typ H05VV5-F 3Gx1,5
 FR Câble d'alimentation de pompe d'aspiration et de chauffage de conteneur, type H05VV5-F 3Gx1,5
 IT Cavo per alimentazione pompa di aspirazione e riscaldamento contenitore, tipo H05VV5-F 3Gx1,5
- 12** EN **Data line cable, type H05VVC4V5-K 5x0,5**
 CZ Kabel datové linky, typ H05VVC4V5-K 5x0,5
 RU Кабель для передачи данных, тип H05VVC4V5-K 5x0,5
 DE Kabel Datenleitung, Typ H05VVC4V5-K 5x0,5
 FR Câble de données, type H05VVC4V5-K 5x0,5
 IT Cavo per linea dati, tipo H05VVC4V5-K 5x0,5
- 13** EN **Power distribution box XP27 with power for electronic calculator, pump and heating**
 CZ Napájecí rozvodná krabice XP01 s napájením pro elektronické počítačové a elektromotory
 RU Коробка распределения питания XP01 с питанием для электронного счетчика и для электродвигателей
 DE Versorgungsverteilerkasten XP01 mit Einspeisung des elektronischen Zählers und der Elektromotoren
 FR Boîtier de distribution d'alimentation XP01 avec alimentation pour le compteur électronique et les moteurs électriques
 IT Scatola di distribuzione alimentazione XP01 con alimentazione per testata elettronica e motori elettrici
- 14** EN **Communication distribution box XS01 (RS485 with PDE protocol)**
 CZ Komunikační rozvodná krabice XS01 (RS485 s protokolem PDE)
 RU Коммуникационная распределительная коробка XS01 (RS485 с протоколом PDE)
 DE Kommunikationsverteilerkasten XS01 (RS485 mit PDE-Protokoll)
 FR Boîtier de distribution de communication XS01 (RS485 avec protocole PDE)
 IT Scatola di distribuzione della comunicazione XS01 (RS485 con protocollo PDE)
- 15** EN **Dispensing container**
 CZ Výdejní kontejner
 RU Раздаточный контейнер
 DE Zapfsäule Behälter
 FR Conteneur distributeur
 IT Contenitore dispenser
- 16** EN **Recommended direction of vehicles arrival to the container**
 CZ Doporučený směr příjezdu vozidel k výdejnímu kontejneru
 RU Рекомендуемое направление приезда автомобилей к контейнеру
 DE Empfohlene Einfahrtsrichtung der Fahrzeuge zum Behälter
 FR Sens d'arrivée recommandé des véhicules vers l'appareil distributeur
 IT Direzione raccomandata di arrivo veicoli al distributore

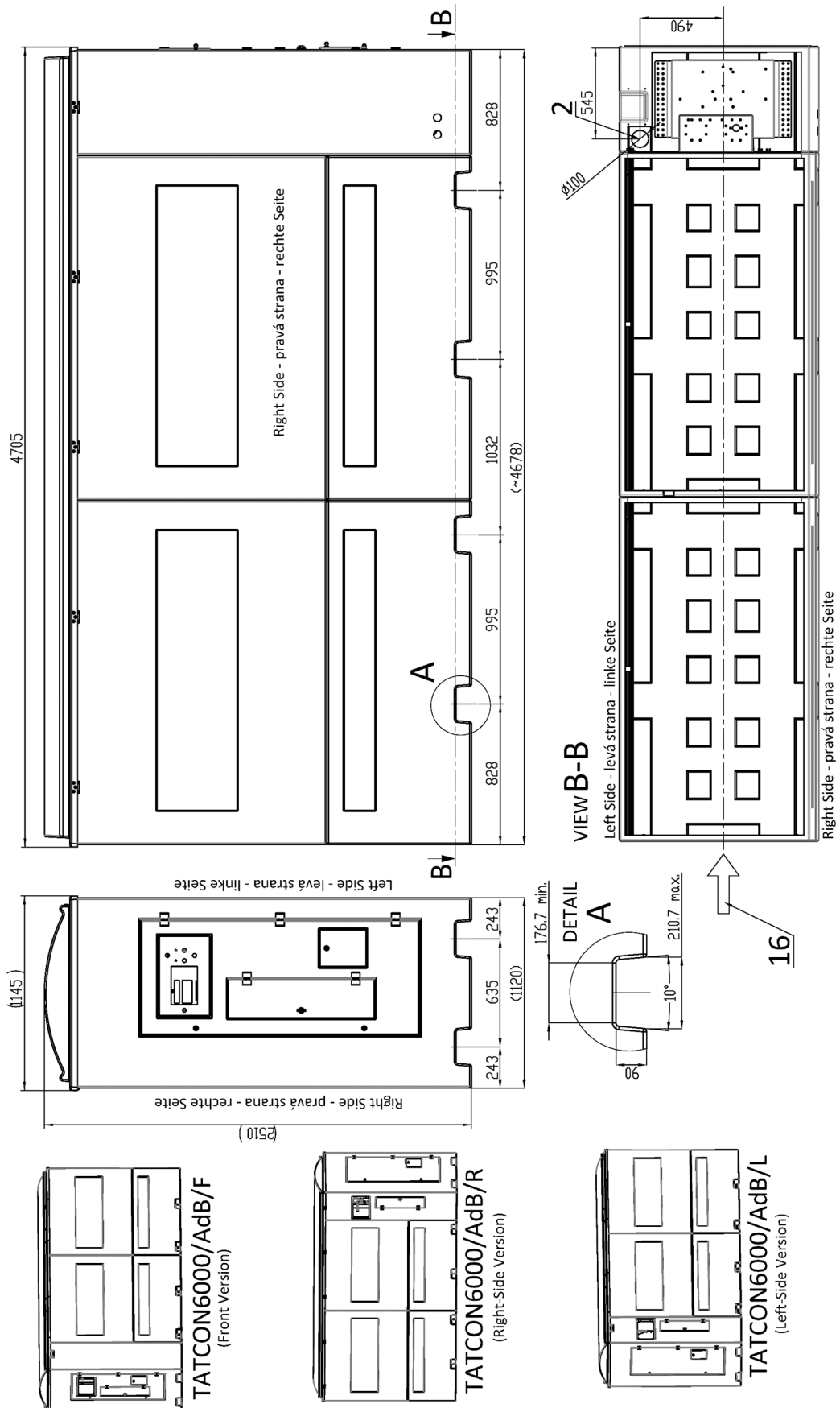
1. MELLÉKLET – ALAPVETŐ TERVEK

1.1 MELLÉKLET – A TATCON3000 ALAPOZÁSI TERVE

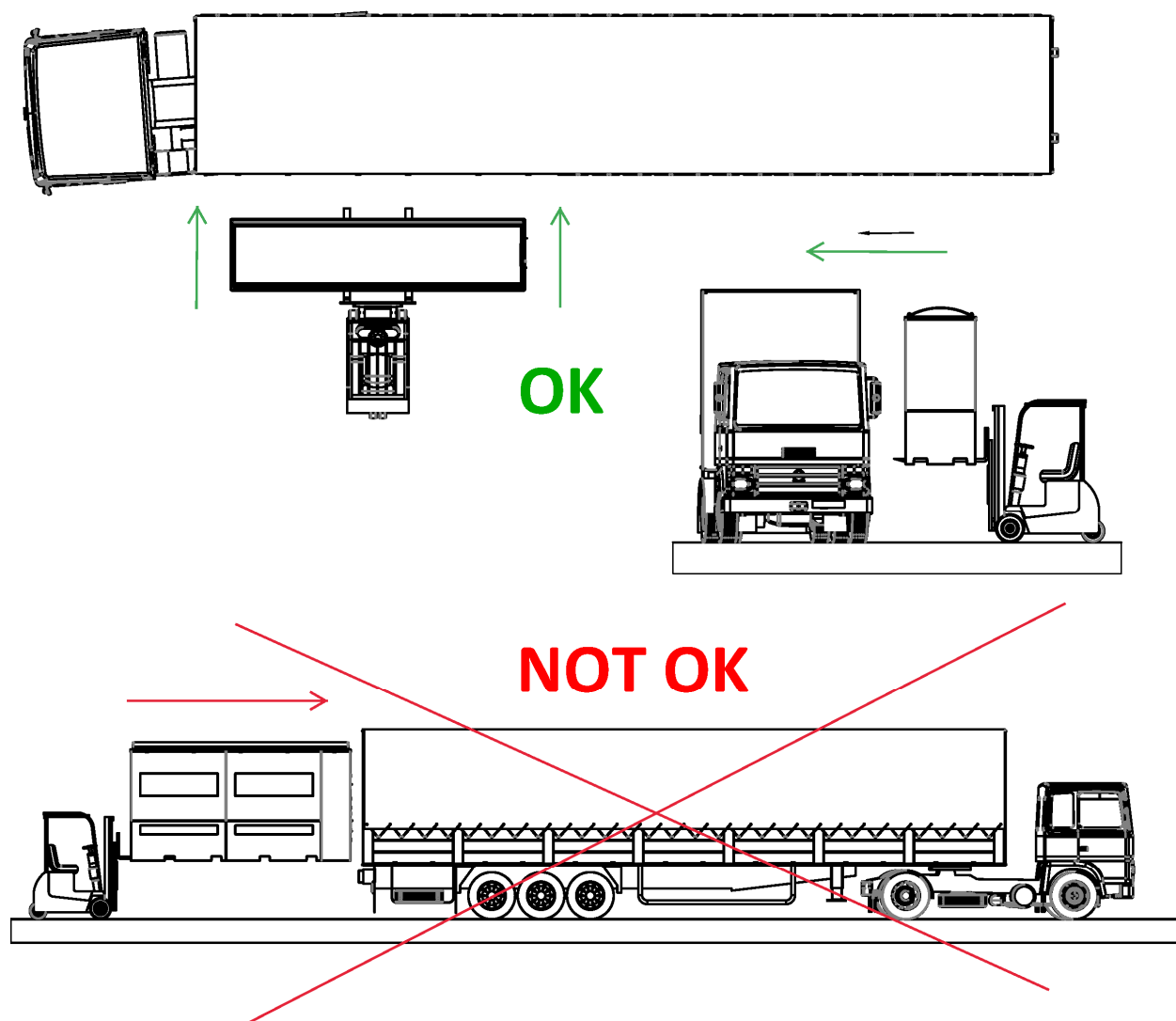




1.2 MELLÉKLET – A TATCON3000 ALAPOZÁSI TERVE

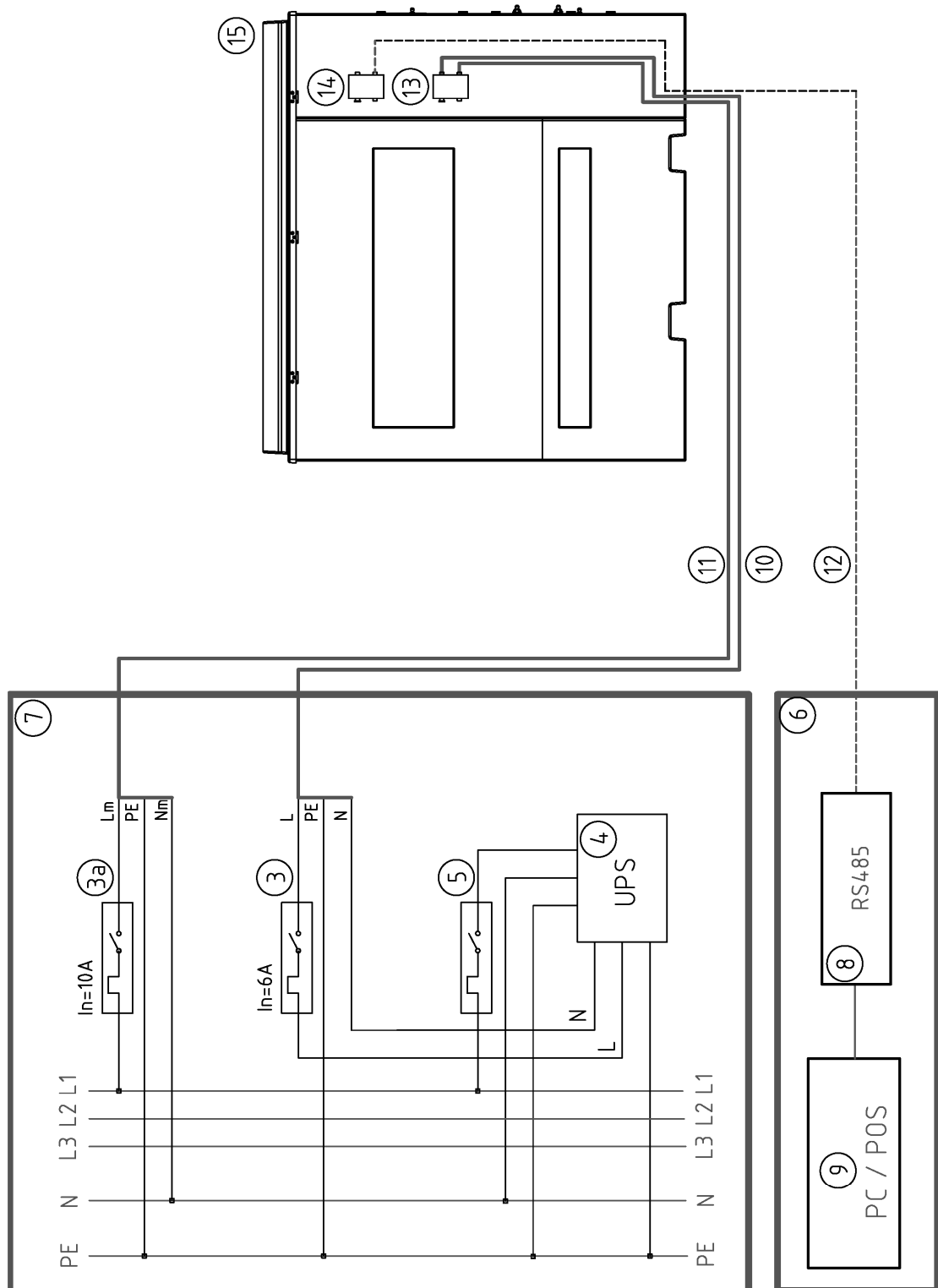


2. MELLÉKLET – A TARTÁLY BE- ÉS KIRAKOZÁSÁNAK MÓDJA

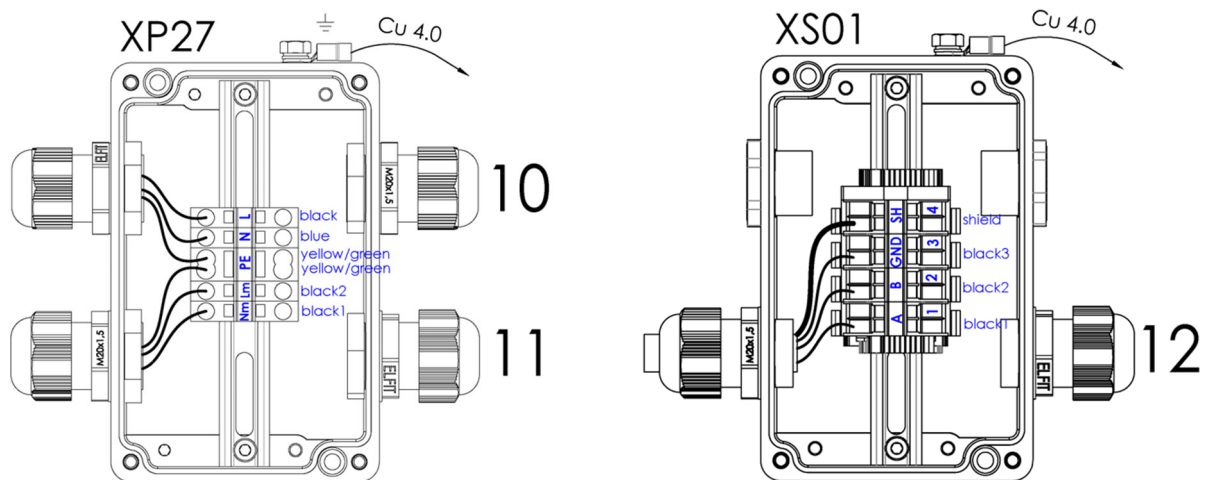


FIGYELEM! A tartály kezelése során a csővezeték tömítettsége megsérülhet. A tartály szállítása és utólagos beszerelése után az üzembe helyezés előtt meg kell húzni és ellenőrizni kell a betöltőcsonek összes csatlakozását !!!

3. MELLÉKLET - PÉLDA EGY TARTÁLY ELEKTROMOS CSATLAKOZTATÁSÁRA



4. MELLÉKLET - ELEKTROMOS DOBOZOK CSATLAKOZTATÁSA



MEGJEGYZÉSEK: